

# Ohutusinfo

**Käitaja nimi: Enefit Power AS**

**Käitise nimi: Enefit Power AS, Eesti elektrijaam**

**Käitise aadress: Auvere küla, Narva-Jõesuu linn, Ida-Virumaa**

Ohutusabinõude kohta saab täiendavat teavet:

Tööohutuse riskide ja kvaliteedi juht tel. 53 051318

Enefit Power AS Eesti elektrijaam on B-kategooria suurõnnetuse ohuga ettevõtte lähtuvalt käideldavate kemikaalide maksimaalsest võimalikust kogusest.

Pädevatele asutustele on esitatud kemikaaliseaduse alusel nõutavad dokumendid.


Ettevõttele on väljastatud tööstusheite seaduse alusel keskkonnakompleksluba nr. L.KKL.IV-172516

Ettevõtte tegevusalaks on energia tootmine - kütuse põletamine käitises, mille summaarne nimisoojusvõimsus on vähemalt 50 MW. Ettevõtte alltegevusvaldkonnaks on prügilate käitamine - prügilad, kuhu ladestatakse üle 25 000 tonni jäätmeid.

Infot viimase kohapeal tehtud riikliku järelevalvetoimingu kuupäeva kohta on võimalik leida Päästeameti kodulehelt [www.rescue.ee/files/2020-06/20-06-17-soe-andmed-doomono.pdf?d6e56adb4d](http://www.rescue.ee/files/2020-06/20-06-17-soe-andmed-doomono.pdf?d6e56adb4d) ning üksikasjaliku teavet viimase järelevalvetoimingu, inspekteerimise kava ning täiendava teabe kohta on võimalik saada pädevatelt asutustelt: Päästeamet (kontakt [rescue@rescue.ee](mailto:rescue@rescue.ee), üldtelefon 628 200) ja Tarbijakaitse ja Tehnilise Järelevalve Amet (kontakt [info@ttja-ee](mailto:info@ttja-ee), üldtelefon 667 2000).

## **Suurõnnetuse ohu laad, stsenaariumid ja võimalikud mõjud**

Kemikaalide leke suures koguses (>200 liitrit)- suurem leke on võimalik põlevkiviõli mahuti purunemisel korrosiooni tõttu. Leke on võimalik ka ületäiteandurite ja klappide rikke korral. Ohtu inimeste elule ei ole. Esineb varaline kahju. Põlevvedeliku süttimine, tulekahju- võimalik lekkinud põlevkivikütteõli kokkupuutel süüteallikaga (elektrisüsteemi rike, seadme rike, tuleohutusnõuete rikkumine). Ohustatud on Eesti elektrijaama laokompleksi hooned, seadmed ja mahutid. Eksisteerib oht inimese tervisele ja elule ning esineb varaline kahju. Oht keskkonnale on seoses kustutusvee valgumisega keskkonda. Põlengu suits võib levida eemalolevatele asulatele.

Kemikaali nimetus	Ohuklassifikatsioon	Omaduste kirjeldus	Ohupiktogrammid
Põlevkivikütteõli fraktsioonid-põlev vedelik	Tuleohtlik või väga tuleohtlik. Söövitav Terviseoht sissehingamisel Allaneelamisel surmavalt mürgine Nahale sattumisel mürgine Mürgine veeorganismidele	Aurude segunemisel õhuga võib moodustuda segu kontsenratsioon, mis võib süttida sädemest, leegist või kokkupuutest kuuma pinnaga. Põlevkivikütteõli on teise klassi kantserogeen, mis omab silmi ja nahka kahjustavat toimet. Sisaldab vesiniksulfiidi (H <sub>2</sub> S). Mürgine veeorganismidele, pikaajalise toimega	

**Kloori** käitlemise hoones hoitakse maksimaalselt kuni 10 klooriga täidetud 40 l metallballoone. **Kloori leke seadmetest** – kommunikatsioonide (torustike), ballooni vigastus või purunemine võib põhjustada lekke. Antud lekked võivad toimuda ainult suletud ruumi piires. Töötava ventilatsiooni korral on oht, et satub väliskeskkonda.

Juhul, kui kloori leke balloonist toimuks väliskeskkonnas (väljaspool hoonet), siis teoreetiliselt ohuala arvutuste kohaselt eriti ohtlik ala oleks 26 m, väga ohtlik 102 m ja ohtlik ala 175 m. Samas antud õnnetuse toimumine väljaspool hoonet on välistatud (ebatõenäoline), kuna klooriga töötamine toimub ainult kinnises ruumis ning seega ohualad jäävad kloorikäitlemise hoone piiridesse ning juhul, kui kloor peaks ka lekkima hoonest väliskeskkonda, siis ohuala on suure tõenäosusega lokaalne.

## Rakendatavad meetmed tagajärgede piiramiseks, sh kaitsevahendite ja ressursside loetelu

### Olemasolev ressurss

- Välja õppinud personal, sh. ööpäevaringne valvepersonal;
- Personali isikukaitsevahendid;
  - o happekindel ülikond;
  - o kummisaapad;
  - o kummikindad;
  - o kummipõll;
  - o täismask happegaasi filtriga;
  - o kaitseprillid;
  - o kaitsekiiver.
- Komplektsed individuaalapteegid.
- Reostuse likvideerimiseks: absorbent, absorptsioonipoom, liiv, saepuru,
- Tulekahju likvideerimiseks: Maa-alused tuletõrjehüdrandid 5 tk tootlikkusega 35 l/s, tehnilise veevarustuse süsteem (garanteeritud veesurve 0,5 MPa, tulekahjuolukorras täiendavate

pumpade abil kuni 0,8 MPa), mis omakorda on ühenduses maa all oleva veetagavara reservpaakidega milles on kokku 3000 m<sup>3</sup> vett.

- Vee piiramatu kogus veekanalitest ning kolm veevõtukohta suletud veekanalil;
- Statsionaarsed vahugeneraatorid ГВП-600 4 tk (2 tk ühele põlevkivikütteõli mahutile). Vahu kulu ühele vahugeneraatorile ГВП-600 – 0,36 l/s, vee kulu – 5,6 l/s;
- Esmased tulekustutusvahendid õli-masuudipumbamajas: pulberkustutid (A, B, C klass) 3 tk, süsihapekustuti (B klass) 1tk ja vahtkustuti (A, B klass) 1 tk. 5 liivakasti;
- Teisaldatav vahtkustutussüsteem JMS45B 200l õli- masuudi pumbajaamas.
- Neutraliseerivad lahused (Na<sub>2</sub>CO<sub>3</sub>), (5% ja 10 % söögisooda lahus – 1 liiter kumbagi);
- Silma ja keha dušš (happe-leelise ruumis);
- Eesti Energia haldusteenistuse Auvere päästekomando koosseisus suitsusukeldumis õigusega meeskonnavanem ja vähemalt neli suitsusukeldumise õigusega päästjat (valmisolek päästetöö alustamiseks elektrijaamas hiljemalt viie minuti jooksul alates teate saamisest).
- Ööpäevaringne meditsiiniline abi.

### Õnnetust ennetavad meetmed, vahendid

Käidu ja ohutusnõuete täitmine ning kontrollimine, seadmete ja mahutite seisukorra kontroll, ööpäevane järelevalve.

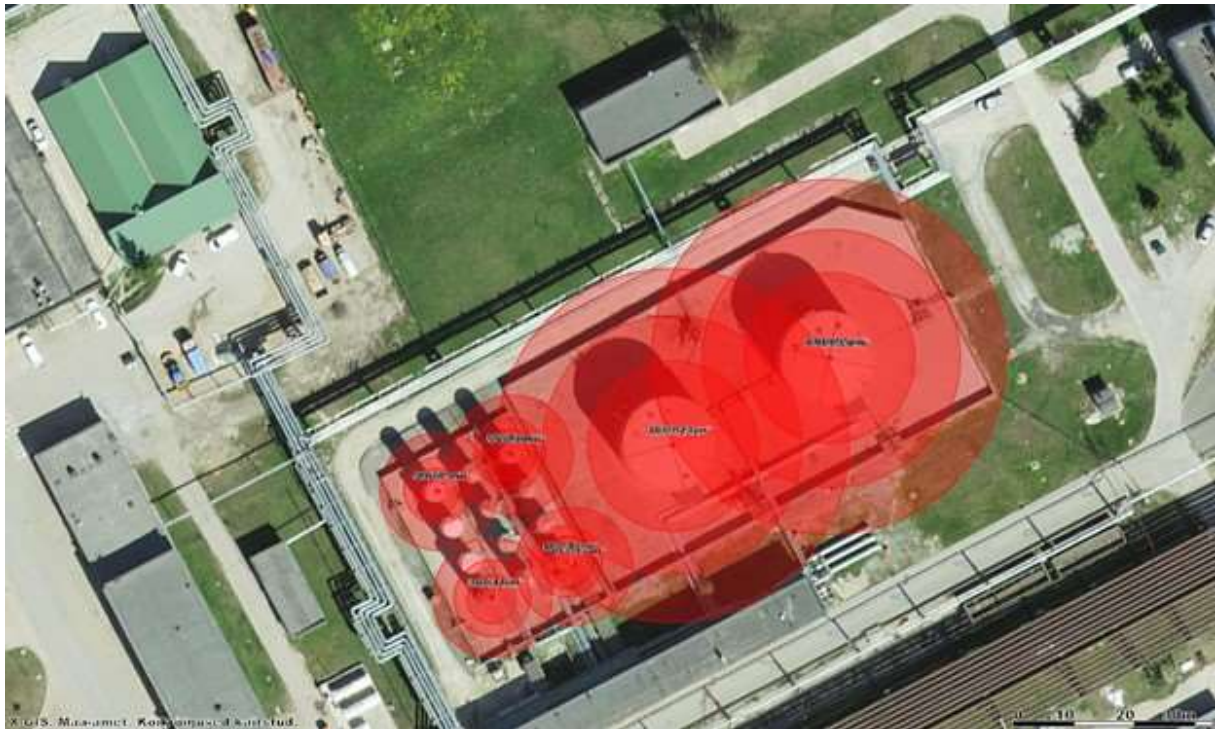
### Võimalikud ohualad

Vastavalt hoiutingimustele ning territoriaalse asukoha tõttu võimalike õnnetuste korral, jääb ohuala ainult Enefit Power AS, Eesti elektrijaama territooriumi piiridesse ning kuna ettevõtte vahetus läheduses ei ole elupiirkondi siis seega puudub ka oht elanikkonnale. Võimalike õnnetuste korral naaberettevõtted jäävad samuti väljapoole ohuala. Ohualad on täpsemalt näidatud põlevkiviõli mahutite kohta, kus need alad on kõige suuremad.

Keskpika soojuskiirguse korral inimesi ohustav ohuala raadius, (m):

	Transformaatori- või turbiiniõli mahuti	Põlevkiviõli mahuti
Eriti ohtlik ala,	3 m	7 m
Ehitisi ohustav tase	3 m	8 m
Väga ohtlik ala	5 m	14 m
Ohtlik ala	9 m	22 m





Ohualade paiknemine Eesti elektri jaama territooriumil:



### Avalikkuse teavitamine ohust

Ettevõttest lähtunud ohu korral korraldab avalikkuse teavitamist Eesti Energia kommunikatsiooniteenistus. Tehnilisi koostööpartnereid (tarnijaid, äripartnereid) informeerivad selleks kohustatud Enefit Power AS juhid ja spetsialistid. Teave õnnetusest

edastatakse Päästeametile, Tarbijakaitse ja Tehnilise Järelevalve Ametile ja kohalikule omavalitsusele.

### **Käitumisjuhised õnnetuse korral**

- Väljas viibides liikuda ohualast eemale risti tuule suunaga.
- Siseruumides viibides sulgeda aknad ja uksed, samuti ventilatsioon ja tuulutussavad, takistamaks mürgise suitsu sissepääsu.
- Autos viibides sulgeda aknad ja uksed, lülitada välja ventilatsioon.

Enefit Power AS teeb koostööd Päästeametiga, tagamaks suurõnnetuse korral vajaliku tegutsemise ja vähendamaks õnnetuse tagajärgi. Õnnetuse korral tuleb jälgida kõiki päästeasutuste antud juhiseid.

Juhiseid, kuidas ohustatud inimesi hoiatatakse ja teavitatakse suurõnnetusest ning millised on käitumisjuhised, on võimalik leida käitaja kodulehelt. [www.energia.ee](http://www.energia.ee)

22.07.2021