

Vahearuanne

1. aprill 2012 – 30. juuni 2012





Eesti Energia äritulud olid 2012. aasta teises kvartalis 177 miljonit eurot ja ärikasum 42,3 miljonit eurot.

Kvartali tulud kahanesid võrreldes eelmise aastaga 14%, ent samas kasvas siiski ettevõtte ärikasum (+13,4%). Nägime teises kvartalis põlevkiviõli toodangu mahu ning müügi ajutist vähenemist, mis tulenes õlitechase korralistest hooldustöödest ning müügihinna langusest. Samas elektri ja soojuse tootmises vähenesid tänu tasuta CO₂ kvoodi eraldamisele tootmiskulud ning teenisime seetõttu ligi 16% enam kasumit kui eelmise aasta samal perioodil. Olulist mõju avaldas tugevale majandustulemusele ka võrguteenust pakkuva Elektrilevi

kasumlikkuse kasv. Esimene poolaasta tervikuna oli edukas – kuigi äritulud vähenesid pea 7%, suutsime teenida 80,7 mln eurot puhaskasumit, mis on enam kui veerandi võrra rohkem kui aasta eest.

Oleme oma klientide arvu nii Lätis kui Leedus jõuliselt suurendanud. Lätis kasvatasime oma klientide arvu kvartaliga 834 kliendini, mis on 601 võrra enam kui eelmise aasta samal ajal. Leedu jaeturul jõudis äriklientide hulk 264 kliendini (+146 klienti).

Saame rõõmustada selle üle, et II kvartalis suurenes meie taastuenergia tootmismah. Oleme teinud suuri investeeringuid, et meie tootmisportfell oleks mitmekesine ja saaksime toota võimalikult soodsat keskkonnasäästlikku energiat. Taastuenergia tootmise kogumaht kasvas kvartalis 211 GWh-ni, mis on pea poole enam kui aasta eest. Suur osa sellest kasvust tuleneb just biomassist toodetavast energiast.

Eesti Energia investeeris aasta esimeses pooles kokku 224 miljonit eurot, mis on mõnevõrra vähem kui eelmisel aastal. See tähendab siiski pelgalt seda, et oleme mitmete oluliste suurprojektidega nagu näiteks Enefit280 õlitechas, Iru jäätmeeenergiaplokk ning Narva ja Paldiski tuulepargid jõudnud faasi, kus kõik suuremad tööd on juba tehtud. Iru jäätmeeenergiaplokkis on kõik olulised seadmed tänaseks oma koha juba leidnud. Narva tuulepark alustas kvartali lõpus tootmist elektrivõrku ning ka Paldiski tuulepargis valmistatakse katsetusteks. Esimeses uue põlvkonna Enefit280 tehnoloogial põhinevas õlitechases on alanud külmkäivitus ehk seadmete katsetused. Elektrilevi olulisemad investeeringud on seotud võrgu kvaliteedi ja töökindluse parandamisega. Samas seisab meil ees veel kapitalimahukaid projekte nagu näiteks 2015. aastal valmiv Auvere elektrijaam ning investeeringud olemasolevate tootmisüksuste keskkonnasõbralikumaks muutmiseks. Investeeringute rahastamiseks otsustas riik Eesti Energia omanikuna suurendada ettevõtte aktsiakapitali täiendava 150 miljoni euro võrra, 621,6 miljoni euroni. Täiendav omakapital toetab meie investeerimiskava ning seatud strateegia elluviimist.

Eesti Energia juhatuse esimees
Sandor Liive

Peamised tegevusnäitajad

		II kv			6 kuud		
		1. aprill - 30. juuni		Muutus	1. jaanuar - 30. juuni		Muutus
		2012	2011		2012	2011	
Elektrienergia müük, sh	GWh	2 144	2 463	-12,9%	4 658	5 559	-16,2%
reguleeritud hinnaga	GWh	1 222	1 195	2,2%	2 943	2 920	0,8%
reguleerimata hinnaga	GWh	922	1 267	-27,3%	1 715	2 639	-35,0%
Soojusenergia müük	GWh	122	112	9,0%	530	747	-29,0%
Võrguteenuse müügimaht	GWh	1 414	1 376	2,8%	3 293	3 249	1,4%
Jaotusvõrgu kaod	%	4,1	4,3	-0,2pp	6,3	6,3	-
Põlevkivi kontserniväline müük	tuh t	308	561	-45,1%	778	1153	-32,5%
Vedelkütuste kontserniväline müük	tuh t	34	42	-19,5%	84	83	1,2%
Töötajate keskmine arv	in.	7 668	7 661	0,1%	7 673	7 601	0,9%
Äritulud, sh	mln eur	177,1	206,0	-14,0%	412,9	443,0	-6,8%
müügitulu	mln eur	176,0	188,3	-6,5%	396,6	421,7	-6,0%
Kulumieelne ärikasum(EBITDA)	mln eur	69,7	60,7	14,9%	152,1	127,2	19,6%
Ärikasum	mln eur	42,3	37,3	13,4%	98,8	81,4	21,3%
Puhaskasum	mln eur	24,6	21,2	15,7%	80,7	63,6	26,9%
Põhivara	mln eur	1939,7	1525,8	27,1%	1939,7	1525,8	27,1%
Omakapital	mln eur	1257,7	1137,9	10,5%	1257,7	1137,9	10,5%
Netovõlg	mln eur	610,0	225,1	171,0%	610,0	225,1	171,0%
Investeeringud	mln eur	95,4	132,4	-28,0%	224,1	227,8	-1,6%
FFO	mln eur	46,4	27,6	68,0%	115,4	91,7	14,9%
Võlakohustused/EBITDA ¹	korda	2,58	1,64	+0,9p	1,68	1,64	+0,04p
Netovõlg/EBITDA ¹	korda	2,11	1,00	+1,1p	1,63	1,00	+0,6p
Finantsvõimendus	%	32,7%	16,5%	+16,2pp	26,3%	16,5%	+9,8pp
ROIC	%	9,5%	11,1%	-1,6pp	11,4%	12,2%	-0,8pp
EBITDA/intressikulud võlakohustustelt	korda	8,3	14,9	-6,6p	11,2	15,7	-4,5p
FFO/intressikulud võlakohustustelt	korda	5,5	6,8	-1,3p	13,4	6,8	+6,6p
FFO/investeeringud	korda	0,5	0,2	+0,3p	0,5	0,7	-0,2p
EBITDA marginaal	%	39,6%	28,5%	+11,1pp	37,3%	30,2%	+7,1pp
Ärikasumi marginaal	%	24,0%	18,9%	+5,1pp	25,6%	19,3%	+6,3pp

¹ Jooksva 12 kuu tulemused

Netovõlg - võlakohustused nominaalväärtuses miinus raha ja raha ekvivalendid

Finantsvõimendus - netovõlg / (netovõlg + omakapital)

ROIC - investeeritud kapitali tootlus

FFO - äritegevuse rahavoog, va käibekapitali muutused

EBITDA - ärikasum enne kulumit

EBITDA marginaal - ärikasum enne kulumit jagatud müügituluga

Sisukord

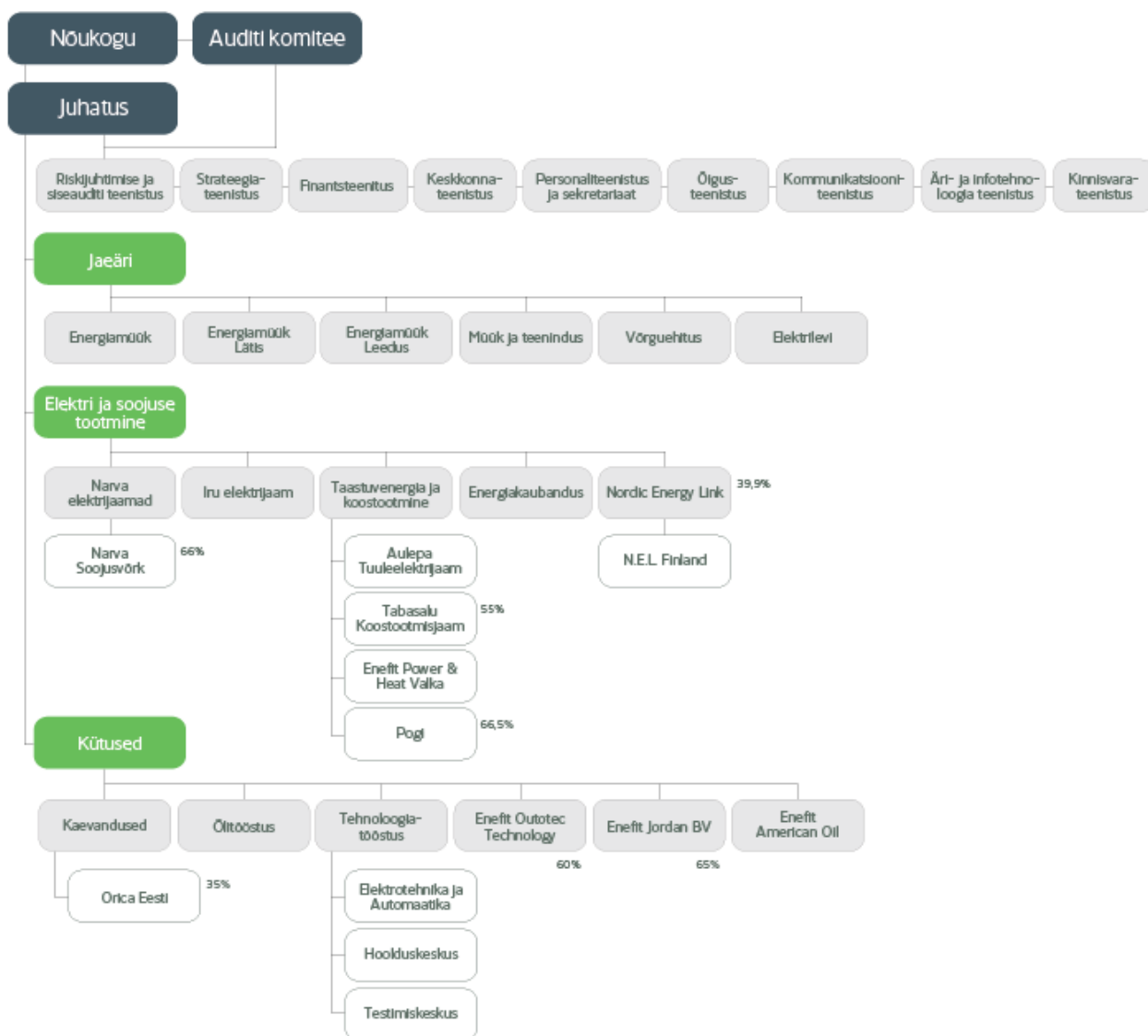
Peamised tegevusnäitajad.....	3
Sisukord	4
Eesti Energiast lühidalt	5
Tegevuskeskkond.....	6
Majandustulemused.....	9
Kontserni 2012. aasta väljavaade.....	16
Konsolideeritud kasumi- ja koondkasumi aruanne.....	18
Konsolideeritud finantsseisundi aruanne.....	19
Konsolideeritud omakapitali muutuste aruanne.....	21
Finantsaruannete lisad	22
1 Arvestus- ja aruandluspõhimõtted	22
2 Segmendaruandlus.....	23
3 Ärikasumi sesoonsus.....	24
4 Materiaalne põhivara	25
5 Tuletisinstrumendid	25
6 Aktsiakapital	25
7 Tava ja lahustatud puhaskasum aktsia kohta	26
8 Võlakohustuste nominaalväärtus ja korrigeeritud soetusmaksumus	26
9 Tingimuslikud kohustused	26
10 Tehingud seotud osapooltega.....	27
11 Tütarettevõtja müük.....	27
12 Bilansipäeva järgsed sündmused	27

Eesti Energiast lühidalt

Eesti Energia on rahvusvaheline energiaettevõte, kes tegutseb Balti- ja Põhjamaade elektriturul. Eesti Energia on suurim Eesti energiaettevõte, kes tegeleb nii põlevkivi kaevandamise, elektri ja soojuste tootmise, ainulaadse õlitööstuse arendamise kui ka kliendile teenuste ja toodete pakkumisega.

Väljaspool Eestit tegutseb ettevõtte Enefit kaubamärgi all müües elektrit Läti ja Leedu klientidele ning tutvustades maailmale ainulaadset, keskkonnasõbralikku ja tõhusat põlevkivi töötlemise terviklahendust.

Eesti Energia tegutseb vastutustundlikult ja avatult – esmatahtsaks peab ettevõtte keskkonna- ja ohutusnõuete täitmist. Riigi ühe suurima ettevõtte ja tööandjana mõjutab Eesti Energia nii energeetikavaldkonda, oma töötajaid, kliente ja partnereid kui ühiskonda laiemalt. Eesti Energia arvestab oma tegevusest mõjutatud kogukondade huvidega, arendab energeetika valdkonda ja panustab ühiskonna arengusse.

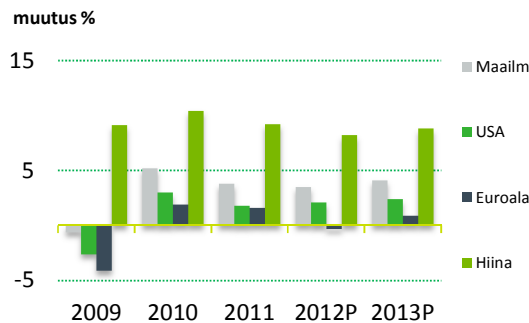


Tegevuskeskkond

Majandus

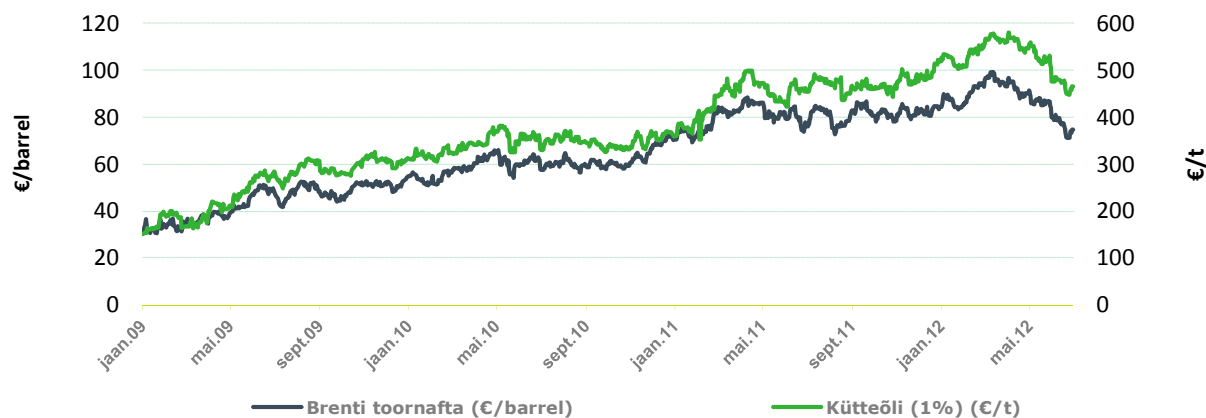
IMF alandas juulis oma globaalse majanduskasvu prognoosi 2012. aastaks 0,1% võrra 3,5%-ni võrreldes aprillis avaldatud maailmamajanduse väljavaatega. 2013. aastaks ootab IMF 3,9% majanduskasvu. Majanduskasvu prognoosi alandamise peamisteks põhjusteks on senine ootustele mittevastav majanduskasv mitmes juhtivas arenguriigis, laienev eurotsooni võlakriis, jätkuvalt kõrge tööpuudus ning oodatust madalam uute töökohtade loomine. Ärevust tekitab peamiste võlakriisis vaevlevate riikide võimekus läbi viia vajalikke fiskaalreforme ning partnerriikide nõusolek neid aidata.

Praeguses IMF prognoosis on arvestatud nii arenenud riikide 1,4% kui ka arenevate riikide 5,6% (-0,1% võrreldes eelmise prognoosiga) majanduskasvuga.¹



Vedelkütuste turg

Vedelkütuste turuhind II kvartalis langes. Kvartal algas hinnaga 95,9 €/barrel (125,3 \$/barrel) ning lõppes hinnaga 74,58 €/barrel (94,4 \$/barrel). Nafta hinna languse taga on nii majanduskasvu aeglustumisest tulenev globaalse naftatarbimise vähenemine kui ka OPECi 10%-ne naftatoodangu kasv viimase 12 kuu jooksul. Brenti toornafta keskmiseks hinnaks oli 2012. aasta II kvartalis 84,6 €/barrel (108,6 \$/barrel) mis on 3,3% (-8,0%) kõrgem võrreldes 2011. aasta II kvartaliga. Naftahinna kasv eurodes on tingitud dollari kallinemisest euro suhtes (keskmiselt 1,28 USD/EUR 2012. aasta II kvartalis ja 1,44 USD/EUR 2011. aasta II kvartalis).



Kütteõli (1%)² keskmine hind oli II kvartalis 518,5 €/t (664,7 \$/t) ehk 12,4% (0,1%) kõrgem kui 2011. aasta II kvartalis.

¹ IMF, 2012 July WEO (New Setbacks, Further Policy Action Needed)

² Fuel Oil 1% Sulphur Free on Board North West Europe

Heitmekaubandus

2012. aasta detsembri CO₂ saastekvootide tulevikutehingute keskmiseks hinnaks kujunes 2012. aasta II kvartalis 7,0 €/t (-10,9%, -0,9 €/t võrreldes I kvartaliga) ja hind liikus 6,2-8,3 €/t vahel. Sulgemishind kvartali lõpus oli 8,3 €/t. Kvartali alguses saastekvootide hind tõusis seoses söehinna alanemisega, mis suurendas nõudlust kvootide järele. Kvartali keskel hind aga langes seoses ülepakkumisega, kuid tõusis taas juuni lõpus, kui turgusid kergitas optimism seoses Euroliidu liidrite kokkuleppega turgutada majandust ja piirata laenukulusid.

Euroopa Komisjon kinnitas Eesti taotluse eraldada tasuta CO₂ saastekvoote aastateks 2013-2020. Eesti Energia saab kasutada saastekvoote uue elektrijaama rahastamiseks. Selle eesmärgi täitmiseks saab Eesti eraldada kuni 18 miljonit tonni saastekvoote Eesti Energiale aastateks 2013-2020.

2013. aasta detsembri CO₂ saastekvootide hind oli II kvartalis keskmiselt 7,5 €/t (-12,3%, -1,0 €/t võrreldes 2012. aasta I kvartaliga) ja liikus vahemikus 6,7-8,8 €/t. Võrreldes 2011. aasta II kvartaliga on saastekvoodi hind langenud 10,9 €/t (-59%). Hinnalanguse taga on majanduskasvu aeglustumisest tulenev nõudlusest suurem saastekvoodi pakkumine Euroopa Liidu süsinikuturul.

Regionaalne tegevuskeskkond

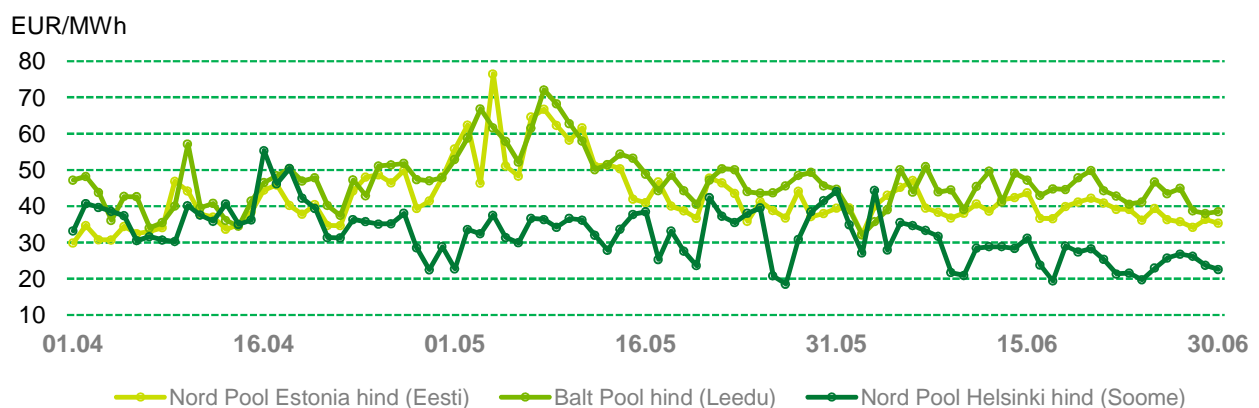
Elektrienergia reguleeritud hind Eestis on 30,7 €/MWh, mis kooskõlastati Konkurentsiametiga 2010. aasta 1. juunil.

Nord Pooli Eesti hinnapiirkonnas liikus II kvartali päeva keskmine hind vahemikus 22,5 €/MWh-46,2 €/MWh ning kvartali keskmiseks hinnaks kujunes 34,5 €/MWh (-23,2%, -10,4 €/MWh võrreldes eelmise aastaga). Tervet kvartalit iseloomustab suurveest tingitud kõrge hüdroenergia tootmine Lätis ning Põhjamaades ning sellest tulenevalt madalad elektrienergia hinnad.

Alates 18. juunist on Nord Pool Eesti hinnapiirkond jagatud kaheks eraldi hinnaga piirkonnaks. Lisandus Nord Pool ELE piirkond Eesti-Läti piiril. See muudatus on järjekordseks sammuks kõikide Balti riikide elektriturude integreerimisel Põhjamaade elektrituruga.

NPS ELE hinnapiirkonnas jaotatakse 80% kogu Eesti-Läti ülekandevõimsusest nn *implicit* oksjoni meetodil, tähendades seda, et ülekandevõimsus allokeeritakse elektribörsi kaudu. Ülejäänud võimsus jaotatakse turuosaliste vahel ülekandevõimsuse oksjonitel.

NPS ELE hinnad on seni näidanud märkimisväärset pudelikaela Eesti-Läti piiril. Pudelikaela tekkimisele on aidanud kaasa suured hinnaerinevused Põhjamaade ja Leedu elektrihinna vahel ning suvised ülekandeliinide remondid. NPS ELE hinnapiirkond on muutunud elektri transpordi Eestist Lätisse ja Leetu senisest oluliselt kallimaks. Võib siiski oodata, et normaalsete ülekandevõimsuste taastudes pudelikael piiril leeveneb või kaob täielikult.



Nord Pool Soome hinnapiirkonnas kujunes 2012. aasta II kvartali keskmiseks hinnaks 32,3 €/MWh (-37,6%, -19,5 €/MWh võrreldes 2011. aasta II kvartaliga). Nord Pool süsteemi keskmine hind oli II kvartalis 28,4 €/MWh (-45,4%, -23,6 €/MWh). Hinnalangusele aitasid kaasa kõrgem hüdroreservuaaride tase ning sellest tulenev suurenenud hüdroenergia tootmine, madalamad saastekvoodi hinnad ning langenud kütusehinnad.

Keskmiseks hinnaks Leedu elektribörsil BaltPool kujunes II kvartalis 40,9 €/MWh (-12,6%, -5,9 €/MWh) ja päeva hind liikus 18,15-69,6 €/MWh vahel. Alates 18. juunist 2012 korraldab Leedus elektribörsi Nord Pool Spot., mis on järjekordne samm Baltikumi ja Põhjamaade elektrisüsteemide integreerimiseks. Alates 18. juunist 2012 korraldab Leedus elektribörsi Nord Pool Spot. Sealne elektribörs töötab praegu autonoomselt, ilma ühenduseta ülejäänud Nord Pooli süsteemiga. Leedu ja Läti täielik integreerimine Nord Pool Spot süsteemiga võib leida aset järgmisel aastal.

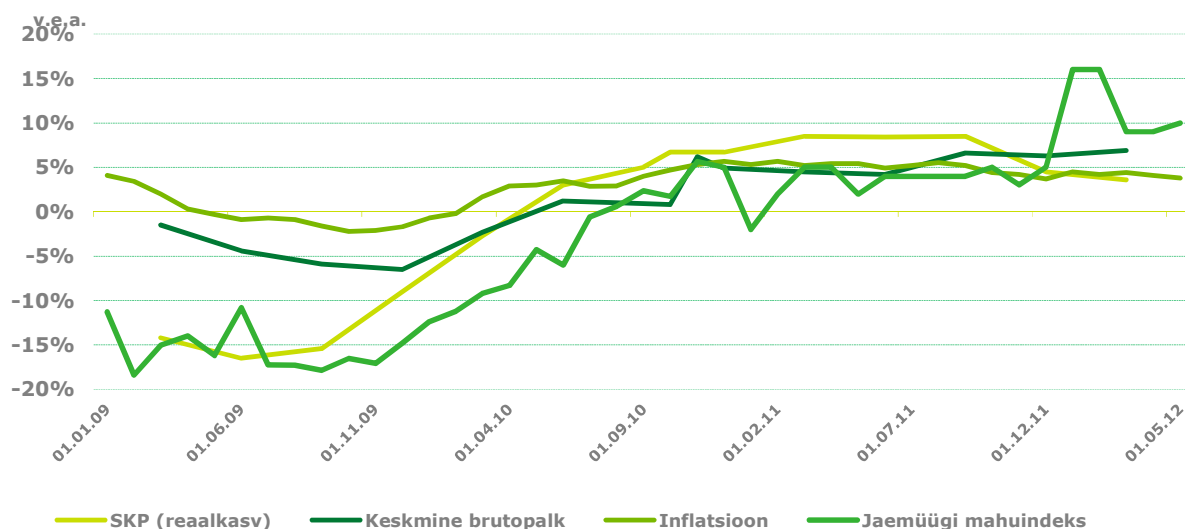
Eesti tegevuskeskkond

Eesti Pank prognoosib oma mais avaldatud prognoosis Eesti majanduskasvuks 2012. aastal 2,6%, mis on 0,9% kõrgem kui Rahandusministeeriumi kevadine prognoos ning 2,9% kõrgem kui IMFi Eurotsooni majanduslanguse prognoos. Majanduskasvu päsib ebasoodne väliskeskkond, kuid samas soodustab tugev sisenõudlus. 2013. aastaks prognoosib Eesti Pank majanduskasvu kiirenemist 3,6%ni.

Eesti tööjõuturul jätkus töötusmäära langustrend jõudes juuni lõpuks 6,7%, mis on 1,2% madalam kui I kvartali lõpus ning 1,8% madalam kui 2011. aasta II kvartali lõpus.

2012. aasta I kvartalis kasvas SKP võrreldes aastatagusega 3,6%. Kasv tulenes eelkõige ehituses, kaubanduses ning info ja side alal toimunud lisandväärtuse kasvust kui ka ekspordi 7% kasvust. Ekspordi kasvu vedasid eelkõige metalltoodete ning masinate ja seadmete väljavedu. Aasta algusest on küll eksport pidevalt kasvanud, kuid eelmise aasta sama perioodiga võrreldes langes eksport nii aprillis (-7%) kui ka mais (-8%), samas suurenes väliskaubanduse puudujääk.

2012. aasta II kvartalis oli inflatsioon keskmiselt 3,9%, mis on sama, mida Eesti Pank ka terveks 2012. aastaks prognoosib. Peamised mõjutajad olid kulud eluasemele ning toidule. 2013. aastaks prognoosib Eesti Pank inflatsiooni aeglustumist 3,2%ni.



Majandusnäitajad
Allikas: Eesti Statistikaamet

Majandustulemused

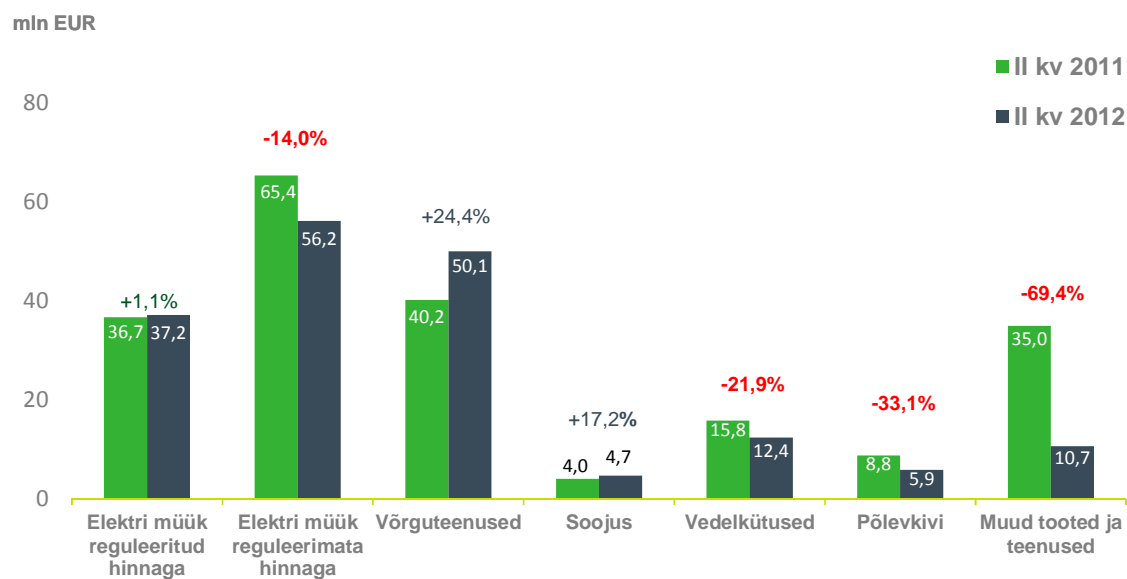
Eesti Energia 2012. majandusaasta II kvartali äritulud olid 177,1 mln eurot (-14,0% võrreldes eelmise aasta II kvartaliga, -28,9 mln eurot), ärikasum 42,3 mln eurot (+13,4%, +5,0 mln eurot) ja puhaskasum 24,6 mln eurot (+15,7%, +3,3 mln eurot). Suurimat positiivset mõju kontserni ärikasumile avaldasid kõrgem elektri müügitulud seoses CO₂ kulude vähenemisega ja Elektrilevi kasumlikkuse kasv. Kasumlikkust vähendasid õli müügitulu ja marginaali vähenemine, ühekordsete tulude vähenemine ning kulumi suurenemine.

Kuue kuu äritulud kokku olid 412,9 mln eurot (-6,8%, -30,0 mln eurot), ärikasum 98,8 mln eurot (+21,3%, +17,4 mln eurot) ja puhaskasum 80,7 mln eurot (+26,9%, +17,1 mln eurot).

Äritulud

Kontserni äritulud ulatusid 2012. majandusaasta II kvartalis 177,1 mln euroni, vähenedes eelmise aasta sama perioodiga võrreldes 14,0%. Äritulusid kasvatas võrguteenuste müügihinna kasv, kuid vähendas elektri ja vedelkütuste müügi vähenemine ning eelmise aasta sama perioodiga võrreldes väiksemad ühekordsed tulud.

Elektrienergia müügitulud reguleerimata turgudel, mis käesoleva majandusaasta II kvartalis moodustasid 60,2% elektri müügituludest (eelmise aasta II kvartalis 64,0%), on vähenenud. Languse peamisteks põhjusteks olid elektribörsi suhteliselt madal hinnatase ning põlevkivist elektri tootjatele kehtestatud väävlitehete piirangud alates 2012. aasta jaanuarist.



Jaeäri valdkonna äritulud vähenesid võrreldes eelmise aasta II kvartaliga 70,7 mln euroni (-4,5%, -3,4 mln eurot). Kuue kuu äritulud moodustasid 173,5 mln eurot (+5,7%, +9,4 mln eurot).

Elektrienergia müügitulu oli II kvartalis 62,9 mln eurot (+0,4%, +0,3 mln eurot), millest reguleeritud turult 38,4 mln eurot (+4,4%, +1,6 mln eurot) ning reguleerimata turult 24,5 mln eurot (-5,3%, -1,4 mln eurot). Reguleeritud turu müügitulu oli II kvartalis 1182 GWh (+2,5%, +28 GWh) ja reguleerimata turu müügitulu 602 GWh (+4,0%, +23 GWh).

Alates 1. jaanuar 2013. aastal avaneb Eesti elektriturg täielikult kõikidele elektritarbijatele. Euroopa Liiduga liitudes võttis Eesti kohustuse avada oma elektrituru täielikult konkurentsile. 6. juunil kiitis riigikogu vastavasisulise muudatuse elektrituruseaduses heaks. Ühtlasi sõnastati seaduses üldteenuse osutamise tingimused. Võrguettevõtja kohustub varustama elektribörsi kuu keskmise hinna alusel elektriga neid tarbijaid, kes ei ole elektrimüüjat valinud.

Eesti Energia II kvartali keskmine turuosa Eesti reguleerimata turul oli hinnanguliselt 68%. Läti reguleerimata turul on meie klientide arv jõudsalt kasvanud, II kvartali lõpu seisuga oli meil Lätis 834 klienti (+601 klienti) ning kvartali keskmine turuosa reguleerimata turul 20%. Leedu jaeturul oli meil II kvartali lõpuks 264 klienti (+146 klienti) ning keskmine turuosa reguleerimata turul ca 7%. Baltikumi reguleerimata turul on turuosa hinnanguliselt 24%.

Jaeäri muude teenuste müügitulu oli 5,6 mln eurot (-40,8%, -3,8 mln eurot). Vähenemise peamiseks põhjuseks on Televõrgu AS-i müük I kvartalis 2012. Eelmise aasta samas perioodis oli telekommunikatsiooni teenuste müük 3,2 mln eurot.

GWh	II kv		Muutus		6 kuud		Muutus	
	2012	2011	GWh	%	2012	2011	GWh	%
Elektri müük reguleeritud hinnaga, sh kontserniväline müük	1 182	1 154	28	2,5	2 937	2 904	33	1,1
Elektri müük reguleerimata hinnaga, sh	1 112	1 084	28	2,6	2 693	2 664	29	1,1
Eesti avatud turul	602	579	23	4,0	1 180	1 214	34	2,8
kontserniväline müük	319	292	27	9,2	650	629	21	3,4
Läti avatud turul	245	271	-27	-9,9	520	550	-30	-5,5
Leedu avatud turul ³	184	101	83	82,2	338	188	150	79,5
Elektri müük kokku	99	186	-87	-46,7	192	397	-205	-51,7
	1 782	1 726	56	3,2	4 117	4 118	-1	-0,0

Elektrilevi äritulud ulatusid II kvartalis 51,5 mln euronit (+23,2%, + 9,7 mln eurot) ja kuue kuuga 116,6 mln euronit (+20,0%, +19,4 mln eurot).

Võrdluses eelmise aastaga on äritulud suurenenud tulenevalt võrgutasude muutusest alates 2011. aasta augustist, kui hakkasid kehtima uue kolmeaastase regulatsiooniperioodi võrguteenuse tasud.

Võrguteenuste müügitulu kasvas 49,7 euronit (+21,2%, +8,7 mln eurot). Elektrilevi kogu müüdüd võrguteenuse maht oli II kvartalis 1477 GWh. Madalpingel edastatud võrguteenuse maht oli II kvartalis 953 GWh, müügitulu kasvuks võrreldes 2011. aasta sama perioodiga kujunes +1,0% (+10 GWh). Keskpingel edastatud võrguteenuse maht tõusis ning ulatus II kvartalis 525 GWh-ni. Võrdluses 2011. aastaga ulatus kasv 4,5% (+23 GWh). Keskmine võrguteenuse hind oli II kvartalis 32,7 €/MWh (võrdluses 2011. aastaga +18,5%).

Võrgukaod⁴ olid II kvartalis 64 GWh, vähenedes võrreldes eelmise majandusaasta sama perioodiga 1 GWh. 2012. aasta II kvartali keskmine kadu oli 4,1%, (-0,2 protsendipunkti võrreldes eelmise aastaga). 12 kuu vaates moodustab kadu sisenevast kogusest 5,8%.

Keskmine välistemperatuur oli Eesti Meteoroloogia ja Hüdroloogia Instituudi andmetel 2012 II kvartalis +9,7 kraadi, mis on küll 1,2 kraadi külmem võrreldes eelmise aasta II kvartaliga, kuid ligilähedane (vahe -0,06 kraadi) II kvartali ajaloolise keskmisega⁵. Keskmist temperatuuri mõjutasid jahedamad ilmad peamiselt juunis, kus keskmine temperatuur oli võrreldes eelneva aastaga 3,9 kraadi madalam. Temperatuur mõjutab elektritarbimist riigis ning seeläbi ka elektri- ja võrguteenuste müüki.

GWh	II kv		Muutus		6 kuud		Muutus	
	2012	2011	GWh	%	2012	2011	GWh	%
Võrguteenuse müügitulu	1 477	1 444	33	2,3	3 424	3 381	43	1,3
kontserniväline müük	1 414	1 376	39	2,8	3 293	3 249	44	1,3

Elektri ja soojustootmise valdkonna ärituludeks kujunes II kvartalis 100,0 mln eurot (-9,2%, -10,1 mln eurot). Valdkonna kuue kuu äritulud olid 221,9 mln eurot (-17,6%, -47,3 mln eurot).

³ Leedu avatud turu müügi puhul on tegemist Baltipooli börsitehingute saldeerimise sisseviimisest tuleneva koguse vähenemisega. Varasemat meetodikat kasutades oleks avatud turule müügi vähenemine -4,4% (177,9 GWh.2012 II kv vs. 185,8 GWh 2011 II kv)

⁴ Võrgukaod protsent saadakse võrgukaod jagamisel elektrivõrku sisenevad elektrienergia mahuga. Elektrilevi kadu naturaallühikesel jaotusvõrgus sisenevad ja jaotusvõrgus tarbitud elektrienergia vahe.

⁵ EMHI ajalooline keskmine 1992-2011 perioodile

Elektrienergia müügist teenisime tulu 90,7 mln eurot (-8,5%, -8,5 mln eurot) ja soojusenergia müügist 5,1 mln eurot (+17,5%, +0,8 mln eurot).

Müügimaht reguleerimata turule on langenud 902 GWh-ni (-365 GWh,-28.8%). Vaatamata NPS Estlink hinna langusele (-23%) ning suletud turu müügimahu osakaalu kasvule valdkonna portfellis on keskmine elektrienergia müügihind langenud ainult 3% tänu sõlmitud tuletistehingutele (36,1 €/MWh II kv 2012 vs 37,2 €/MWh II kv 2012).

Tootmise valdkonna tulemused on esitatud saldeeritult elektribörsi ostude ja müükide osas.

GWh	II kv		Muutus		6 kuud		Muutus	
	2012	2011	GWh	%	2012	2011	GWh	%
Elektri müük reguleeritud hinnaga, sh kontserniväline müük	1 336	1 260	76	6,0	3 260	3 101	159	5,1
Elektri müük reguleerimata hinnaga kontserniväline müük	902	1 266	-365	-28,8	1 644	2 706	-1062	-39,2
Elektri müük kokku	2 238	2 527	-288	-11,0	4 904	5 807	-903	-15,6

Taastuvatest allikatest elektri tootmise eest saime II kvartalis toetust 11,3 mln eurot (+105,3%,+5,8 mln eurot). Toetuse kasvu mõjutas peamiselt energia tootmine biokütusest, mis moodustas 91,3% toetust saavast kogumahust ning ulatus 193 GWh-ni (+123,5%, +107 GWh). Toetust saav tootmise kogumaht oli 211 GWh (+108 GWh). Lisaks biokütusele tootsime elektrit ka tõhusa koostootmise režiimil ning tuulest ja veest.

GWh	II kv		Muutus		6 kuud		Muutus	
	2012	2011	GWh	%	2012	2011	GWh	%
Soojusenergia müük	143	132	11	8,4	587	807	-220	-27,3
sh kontserniväline müük	122	112	10	9,0	530	747	-217	-29,1

Soojusenergia müügitulud oli II kvartalis 5,1 mln eurot (+17,5%, +0,8 mln eurot). Soojusenergia müügitulusid kasvatasid soojuse müük Paides (+7,4 GWh) ning Painkülas (+2,4 GWh). Lätis müüsimise soojust teises kvartalis 0,2 GWh rohkem kui aasta tagasi, müügitulu oli 89 tuhat eurot.

Keskmine soojusenergia kontserniväline müügihind oli II kvartalis 38,6 €/MWh (+7,5%, +2,7 €/MWh).

Kütuste valdkonna äritulud olid II kvartalis 59,2 mln eurot (-35,9%, -33,1 mln eurot), sh põlevkivi müügitulu moodustas 33,4 mln eurot (-19,0%, -7,8 mln eurot), tulu vedelkütuste müügist 13,1 mln eurot (-19,6%, -3,2 mln eurot), remondi- ja ehitusteenuste müük 3,1 mln eurot (-54,1%, -3,6 mln eurot) ning energeetikaseadmete müük 3,7 mln eurot (-44,7%, -3,0 mln eurot). Kütuste valdkonna äritulude vähenemist mõjutas oluliselt ühekordsete tulude vähenemine (-16,2 mln eurot, 2011. aasta teises kvartalis sai valdkond erakorralist tulu Jordaania tütarettevõtte 11% osaluse müügist ja allesjäänud osaluse ümberhindamisest).

Valdkonna kuue kuu äritulud olid 136,2 mln eurot (-22,0%, -38,4 mln eurot).

tuh t	II kv		Muutus		6 kuud		Muutus	
	2012	2011	tuh t	%	2012	2011	tuh t	%
Põlevkivi kontsernisisene müük (elektter tootmiseks)	2 605	3 095	-491	-15,9	5 820	7 276	-1456	-20,0
Põlevkivi kontsernisisene müük (õli tootmiseks)	376	444	-67	-15,2	896	948	-52	-5,5
Põlevkivi kontserniväline müük	308	561	-253	-45,1	778	1 153	-375	-32,5
Põlevkivi müük kokku	3 289	4 100	-811	-19,8	7 494	9 378	-1884	-20,1

Põlevkivi müügimahtu vähendas elektrienergia toodangu langus, põlevkivi toodang oli II kvartalis 4,0 mln tonni (-3%; -0,1 mln tonni).

tuh t	II kv		Muutus		6 kuud		Muutus	
	2012	2011	tuh t	%	2012	2011	tuh t	%
Vedelkütuste müük	35,5	43,3	-7,8	-18,0	89,0	85,1	3,9	4,6
sh kontserniväline müük	34,0	42,3	-8,3	-19,6	84,4	82,6	1,8	2,2

Vedelkütuste grupiväline müügimaht oli 35,5 tuhat tonni (-15,9%, -6,7 tuh tonni). Müügimahu vähenemist mõjutasid korralised seadmete remonditööd ning lepingutest tulenev tarnegraafik.

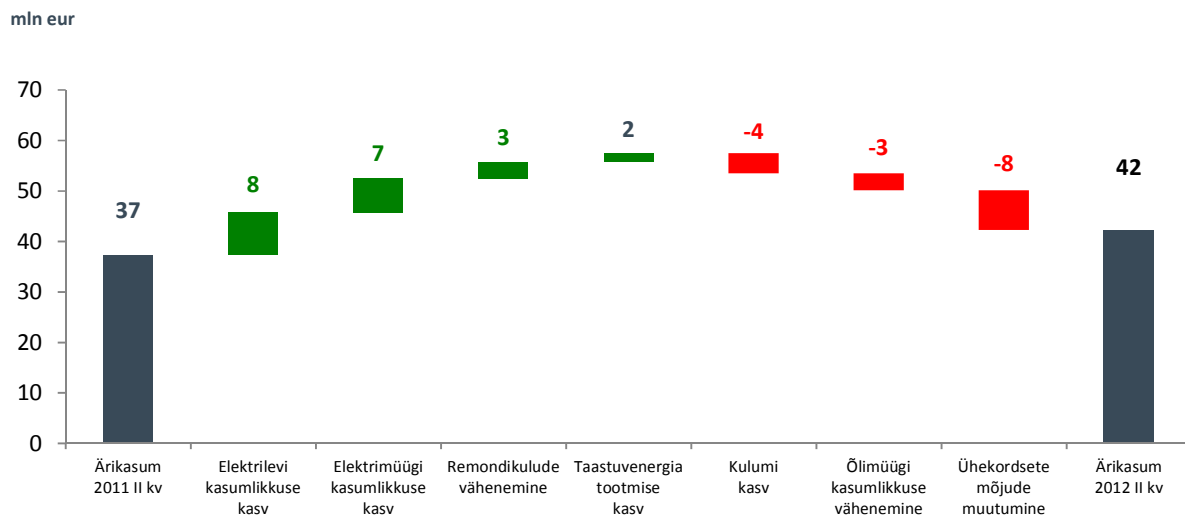
Põlevkiviõli keskmine müügihind järgib raske kütteõli maailmaturuhinda ning on koos viimasega kasvanud – 2012. aasta II kvartalis oli raske kütteõli hind eurodes keskmiselt 518,5 €/t, mis on 12,4% kõrgem kui eelneval majandusaastal. Keskmine vedelkütuste grupiväline müügihind oli 2012. majandusaasta II kvartalis 363,5 €/t ehk 3,0% madalam kui aasta tagasi (arvestamata tuletistehingute mõjuga 461,4 €/t, +9,0%).

Tehnoloogiatööstuse Kütuste valdkonna väline äritulu oli 10,5 mln eurot, mis on võrreldes eelmise aasta II kvartaliga 6,6 mln eurot vähem (-38,6%). Vähenemise peamisteks põhjusteks olid uue õlitechase ja Narva Elektriijaamadega seotud tööde vähenemine.

Ärikasum

Kontserni ärikasum ulatus II kvartalis 42,3 mln euroni (+13,4%, +5,0 mln eurot võrreldes eelmise aasta sama perioodiga). Kulumieelseks ärikasumiks (EBITDA) kujunes 69,7 mln eurot (+14,9%, +9,0 mln eurot). Kuue kuu ärikasum oli 98,8 mln eurot (+21,3%, +17,4 mln eurot) ja kulumieelne ärikasum 152,1 mln eurot (+19,5%, +24,8 mln eurot).

Positiivset mõju kontserni ärikasumile avaldasid võrguteenuste müügi marginaali suurenemine (+8,4 mln eurot) ja elektrimüügi suurem kasumlikkus (+6,8 mln eurot). Vastupidist mõju tulemustele avaldas enim ühekordsete tulude vähenemine sh. 16,2 mln eurot ühekordset tulu Jordaania tütaretevõtte 11% osaluse müügist ja allesjäädud osaluse ümberhindamisest 2011. majandusaasta II kvartalis ning -8,7 mln eurot kulu keskkonnaeralduste moodustamisest). Kasumlikkust vähendasid samuti kulumi suurenemine (-4,0 mln eurot) ja õlimüügi koguse ning kasumlikkuse vähenemine (-3,4 mln eurot).



Jaeäri valdkonna ärikasum oli II kvartalis 2,2 mln eurot (+145,0%, +1,3 mln eurot) ja kuue kuu ärikasum 16,2 mln eurot (+16,7 mln eurot).

Kasumlikkust suurendas elektrimüügi mahu (+0,6 mln eurot) ja marginaali kasv (+1,0 mln eurot). Kasumlikkust vähendas Televõrgu ASi tulude ärajäämine (-1,1 mln eurot) seoses ettevõtte müügiga 2012 I kvartalis.

Elektrilevi ärikasum oli II kvartalis 14,5 mln eurot (+124,3%, +8,0 mln eurot). Kuue kuuga teenis Elektrilevi ärikasumit 23,2 mln eurot (+118,2%, +12,5 mln eurot).

Kasumlikkust mõjutas enim võrguteenuste müügi marginaali kasv (+6,7 mln eurot) ja müügimahu kasv (+0,9 mln eurot). Positiivset mõju avaldasid ka liitumistulude perioodi pikenemine (+0,9 mln eurot), võrgukao vähenemine (+0,8 mln eurot). Kasumlikkust vähendas peamiselt kulumi kasv (-0,7 mln eurot).

Tootmise valdkonna ärikasum oli II kvartalis 20,3 mln eurot (+13x, +18,8 mln eurot). Valdkonna kuue kuu ärikasum oli 39,5 mln eurot (+20,2%, 6,7 mln eurot).

Kasumliikkust suurendasid peamiselt tänu täiendavale tasuta CO₂ kvoodile ja madalale CO₂ hinnale paranenud elektrienergia müüгимarginaal (+15,5 mln eurot), väiksemas matus keskkonnaeralduste moodustamine (+8,4 mln eurot), väiksemad püsikulud (4,4 mln eurot) ja suurem taastuenergia tootmismahd (+1,8 mln eurot). Kasumliikkust vähendasid madalam elektrienergia müüгимahd seoses elektribörsi suhteliselt madala hinnatasemega (-6,8 mln eurot) ja väävlipuhastusseadmete kasutuselevõtust tingitud amortisatsiooni suurenemine (-3,1 mln eurot).

Kütuste valdkonna ärikasumiks kujunes II kvartalis 6,2 mln eurot (-77,4%, -21,2 mln eurot) ja kuue kuu ärikasum oli 21,0 mln eurot (-50,5%, -21,4 mln eurot). Kasumi võrdlust mõjutab oluliselt 2011. aasta teises kvartalis saadud erakorraline tulu 16,2 mln eurot Jordania tütaretevõtte 11% osaluse müügist ja allesjäänud osaluse ümberhindamisest ning väiksem õli müüгikogus (-2,1 mln eurot) ja marginaal (-1,0 mln eurot). Positiivset mõju avaldas püsikulude vähenemine (+3,0 mln eurot). Ärikasumit vähendas samuti põlevkivi kaevandamise muutuvkasumi vähenemine (-3,6 mln eurot).

Kaevanduste ärikasumiks kujunes II kvartalis 0,7 mln eurot (-57,5%; -0,9 mln eurot). Kasumliikkust mõjutasid enim kõrgem põlevkivi müüгимarginaal (+1,3 mln eurot), väiksemad püsikulud (+2,1 mln eurot), väiksem põlevkivi müüгikogus (-5,0 mln eurot) ning põlevkivi kõrvaltoodete müüгимahu vähenemine (-0,6 mln eurot).

Majanduslik lisandväärtus

Majandusaasta II kvartal vähenes kontserni majanduslik lisandväärtus 2,2 mln eurot (-7,8 mln eurot võrreldes eelmise aasta sama perioodiga). Kontserni arvestuslik kaalutud keskmine kapitali hind on 10%, mis on 0,6% kõrgem kui eelmisel aastal. Kuue kuuga teenis kontsern 12,3 mln eurot (-33,8%, -6,3 mln eurot) majandusliku lisandväärtust.

mln eur	II kv		Muutus		6 kuud		Muutus	
	2012	2011	mln eur	%	2012	2011	mln eur	%
Kontserni majanduslik lisandväärtus, sh	-2.2	5.7	-7.8	-138.5	12.3	18.6	-6.3	-33.8
Jaeäri valdkond	1.3	-0.2	1.5	-806.9	14.6	-6.5	21.0	-325.1
Elektrilevi	3.6	-3.7	7.3	-194.8	1.4	-9.7	11.2	-114.9
Elektri ja soojuse tootmine valdkond	1.4	-11.7	13.1	-111.7	2.8	5.0	-2.2	-44.0
Kütuste valdkond	-5.8	20.2	-26.0	-128.7	-2.1	29.9	-32.0	-107.0

Jaeäri valdkonna majandusliku lisandväärtuse kasvu toetas elektrimüügi kasumliikkuse kasv. Elektrilevi majanduslik lisandväärtus on võrreldes eelmise aastaga paranenud peamiselt tänu võrguteenuste marginaali kasvule. Elektri ja soojuse tootmise valdkonna majanduslikku lisandväärtust suurendas elektrimüügi kasumliikkuse suurenemine. Kütuste valdkonna lisandväärtuse langus oli tingitud peamiselt Kaevanduste kasumliikkuse vähenemisest ning õli müüгимahude vähenemisest.

Investeeringud

Kontserni investeeringute maht oli II kvartalis 95,4 mln eurot (-28,0%, -37,0 mln eurot). Teisel poolaastal ulatusid kontserni koguinvesteeringud 224,1 mln euroni (-1,6%, -3,7 mln eurot)

mln eur	II kv		Muutus		6 kuud		Muutus	
	2012	2011	mln eur	%	2012	2011	mln eur	%
Kontserni investeeringud, sh	95,4	132,4	-37,0	-28,0	224,1	227,8	-3,7	-1,6
Jaeäri valdkond	0,0	0,4	-0,3	-93,6	0,0	0,6	-0,5	-96,8
Elektrilevi	23,0	17,3	5,7	33,2	38,5	28,5	9,9	34,9
Elektri ja soojuse tootmise valdkond	41,9	63,7	-21,8	-34,2	122,9	91,8	31,0	33,8
Kütuste valdkond	23,1	47,1	-24,0	-51,0	49,7	99,8	-50,0	-50,2
Sh. Kaevandused	4,4	5,7	-1,3	-23,2	10,5	12,2	-1,6	-13,2
Muud	7,4	4,0	3,4	85,3	13,0	7,1	5,9	82,8

Elektrienergia tootmise arendamiseks on II kvartali lõpuks kinnitatud arendusprojektidesse nende investeerimisperioodi algusest investeeritud 473 mln eurot sh. 161 mln eurot taastuenergia tootmiseks, 147 mln eurot uue taastuvaid energiaallikaid ja põlevkivi kasutava elektrijaama rajamiseks ning 60 mln eurot elektri- ja soojuse koostoomise arendamiseks. Samuti oleme investeerinud 105 mln eurot olemasoleva tootmisvõimsuse tagamiseks. Valdonna otsustatud arendusprojektide valmimiseks on planeeritud investeerida veel 612 mln eurot. Alljärgnevalt anname ülevaate olulisematest elektrienergia tootmise arendamise projektidest juuni lõpu seisuga:

- Uue 300MW energiaplokiga keevkihttehnoloogial (CFB) elektrijaama ehitus – ehitusega alustati juunis 2011. 2012 teises kvartalis jätkusid 300MW elektrijaama ehitusplatsil laialdased üldehitustööd. Juunikuus valmisid energiaploki elektrifiltrite vundamendid ja alustati 200 m korstna vundamendi süvendi kaevetöödega. Energiaploki kogumaksumuseks on planeeritud 638 mln eurot, juuni lõpuks on sellest investeeritud 146,8 mln eurot.
- Väävlipuhastusseadmete paigaldamine Narva elektrijaamadesse - Projektiga alustati 2009. aasta kevadel ja selle eesmärk oli 2012. aastaks varustada Eesti elektrijaama neli energiaplokki väävlipuhastusseadmetega. Teises kvartalis jätkati 4 ploki lubja (CaO) doseerimise süsteemide projekteerimistöödega ja seadmete valmistamisega. Teise kvartali alguses alustati kahe 500 m³ lubjapunkri vundamentide ja metallkarkassi ettevalmistavate ehitustöödega. Lubjasüsteemide kogumaksumuseks 4 plokile on plaanitud 8 mln eurot, millest 2012. aasta II kvartali seisuga on kokku investeeritud 3,9 mln eurot. DeSOx projekti kogumaksumuseks 4 plokile on plaanitud 117 mln eurot, 2012. aastal kvartali seisuga on projekti kokku investeeritud 104,7 mln eurot.
- Iru prügiploki rajamine – Iru prügiploki rajamisega alustati 2010. aasta kevadel ja juuni lõpu seisuga on projekti investeeritud kokku 45,4 miljonit eurot. 2012. aasta II kvartalis toimus edukalt katla survekatse. Kõik vajalikud põhiseadmed on tarnitud ja paigaldatud. Kokku on planeeritud jäätmenergia ploki investeerida 104,6 mln eurot.
- Narva tuulepark – Tuulepargi ehitusega alustati 2010. aasta sügisel ja käesoleva aasta teises kvartalis tehti ettevalmistusi tuulepargi käivitamiseks. Tuulepark alustas tööd 18. juulil. 2012. aasta II kvartali lõpuks on projekti kokku investeeritud 55,4 mln eurot. Projekti kogumaksumuseks on 59,4 mln eurot. Aastane prognoositav tootmismahd täisvõimsusel töötamisel on 90 GWh.
- Paldiski tuulepark – 2012. aasta II kvartali lõpuks on tuulepargi ehitus lõpetatud. Käib ettevalmistusi Eleringi vastuvõtukatsetega alustamiseks. Tuulepargi ehitusega alustati 2011. aasta suvel ja tänaseks on projekti investeeritud 25,8 mln eurot. Projekti kogumaksumuseks on plaanitud 32 mln eurot. Pargi Tuulikud hakkavad plaanide järgi tööle III kvartalis. 22.5 MW võimsusega tuulepargi aastane prognoositav toodang on 66 GWh.

Vedelkütuste tootmise arendamiseks on kontsernil töösolevaid otsustatud investeeringuid planeeritud mahus 240 mln eurot, millest II kvartali lõpuks oleme investeerinud 198 mln eurot sh.:

- Enefit280 õlitehase rajamine Auveres – Õlitehase rajamisega alustasime 2009. aasta suvel ning juuni lõpuks oleme projekti kokku investeerinud 182 mln eurot. 2012. aasta II kvartalis lõppesid tehase ehitustööd ja alustati külmkäivitusega seotud protseduuridega. Planeerime projekti investeerida kokku 215 mln eurot ning tehase käivitamine algas 2012. aasta kevadel.
- Põlevkivitööstuse infrastruktuuri arendamine Auveres – Rajame kütuse etteandesüsteemi, mis hakkab varustama põlevkiviga olemasolevat õlitehast, ehitatavat Enefit280 seadet ning keevkihtkatlaid. 2012. aasta II kvartalil lõpetati konveierite kokkumonteerimine ja alustati süsteemi testimisega. Juuni lõpu seisuga on investeeritud 16 mln eurot ning projekti plaanime kokku investeerida 25 mln eurot.

Põlevkivitööstuse arendusprojektideks on kontsern planeerinud arendusetapi investeeringuid mahus 105,8 mln eurot, millest II kvartali lõpuks oleme investeerinud 41,5 mln eurot sh.:

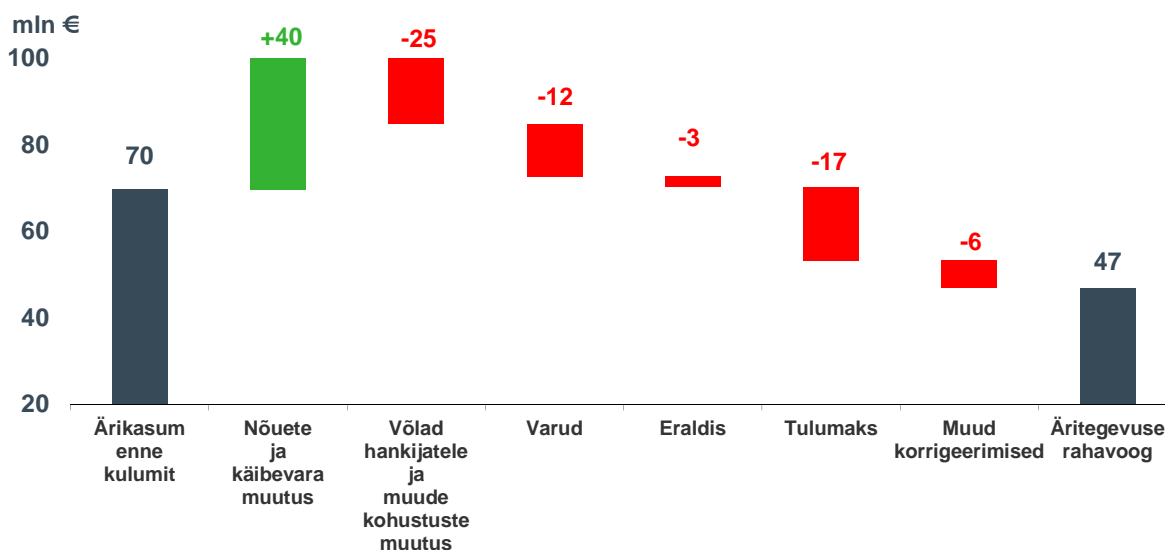
- USA õlitootmise eelarendus - praeguseks on investeeritud 33,4 mln eurot, sellest 29,6 mln eurot (võttes aluseks tehingu hetkel kehtiva USD kursi) põlevkivivarude omandamiseks. Eelarendus kestab kuni 2016. aastani ja selleks ajaks on planeeritud investeerida veel 36,9 mln eurot. Eelarenduse käigus on alustatud geoloogiliste, keskkonna ja turu-uuringutega, kaevanduse planeeringuga ning meteoroloogilise ja õhu kvaliteeti puudutava informatsiooni kogumisega.

- Jordaania õli - ja elektritootmise eelarendus - 2012. aasta teises kvartalis jätkas Eesti Energia Jordaania projektide raames esimeses kvartalis alustatud täiendavaid geoloogilisi välitöid Attarati põlevkivimaardlas. Samuti kestavad detailsemad struktuurgeoloogilised ning mudeldamistööd, et koostada kogu Attarati maardlat hõlmav geoloogiline 3D mudel. 2011. aastal alustatud maardla ida-ala geoloogilised uuringud viidi 2012. aasta teises kvartalis lõpule, kuid teostatakse vajadusel kontrollpuurimisi. Õliprojekti raames viidi läbi üldine turu-uuring ning uuendati nii õli tootmise kui rafineerimise uuringuid. Elektriprojekti raames kuulutati elektrijaama ehitushange välja 28. juunil. Eelarendusprojekti kogumaksumus on 30 mln eurot. Praeguseks on investeeritud 6,6 mln eurot. Õliarenduse eelarendus kestab eeldatavalt kuni 2016. aastani ning elektri puhul potentsiaalselt 2013. aastani.

Samuti jätkame mahukate investeeringutega võrguteenuse kvaliteedi parandamiseks (23,0 mln eurot II kvartalis). Alates uue regulatsiooniperioodi algusest (1. august 2011-1. august 2014) oleme investeerinud elektrivõrku 77,7 mln eurot. Kogu regulatsiooniperioodi investeerimiskava mahuks on 300 mln eurot.

Rahavood

2012 II kvartalis ulatusid Eesti Energia kontserni äritegevuse rahavood 47,0 mln euron. Võrreldes kontserni kulumieelse äriksumiga (69,7 mln eurot) mõjutasid äritegevuse rahavoogusid peamiselt dividendidelt tasutud tulumaks (-17,0 mln eurot), nõuete ja käibevara vähenemine (+39,6 mln eurot sh. kliendinõuete sesoonsusest tingitud vähenemine +30,3 mln eurot), võlgnevuse ja kohustuste vähenemine (-25 mln eurot sh. hankijate võlgnevuse vähenemine -12,5 mln eurot) ja varude suurenemine (-12,1 mln eurot).



2012 II kvartalis suurenes Eesti Energia kontserni äritegevuse rahavoog eelmise aasta sama perioodiga võrreldes +81,7% (+21,1 mln eurot). Äritegevuse rahavooge suurendas eelmise aastaga võrreldes enim nõuete vähenemine (-7,6 mln eurot), madalamad erinevad ettemaksud ja CO₂ ostud (kogumõju -15 mln eurot) ja hankijatele võlgade suurenemine (-6,7 mln eurot). EBITDA kasvu (+9,0 mln eurot) positiivset mõju vähendas EBITDA mitterahaline rahavoog vähendav mõju (-7,2 mln eurot).

Majandusaasta II kvartalis oli kontserni puhas rahavoog 58,8 mln eurot (+45,8 mln eurot võrreldes eelmise aasta II kvartaliga). Lisaks eelpool mainitud mõjuritele mõjutasid kontserni puhast rahavoogu investeeringud (95,4 mln eurot), mis olid eelmise aasta sama perioodiga võrreldes 37,0 mln eurot väiksemad, makstud dividendid (65,2 mln eurot), mis olid 9,1 mln euro võrra suuremad kui aasta tagasi ning 300-miljoni väärtuses võlakirjade emissioon.

Kontserni likviidsus ja finantseerimine

Eesti Energia ulatuslik investeerimiskava tingib vajaduse võõrkapitali kaasamiseks ning esitab nõuded piisavale likviidsuspuhvrile.

2012. aasta juuni lõpu seisuga oli kontserni likviidsete varade saldo 144,2 miljonit eurot (sh üle 3-kuulised deposiidid ja likviidsed finantsvarad). Lisaks likviidsetele vahenditele sisaldas kontserni likviidsuspuhver kvartali lõpu seisuga kasutusse võtmata laenusid summas 595 miljonit eurot. Nimelt on kontsernil välja võtmata 95 mln euro ulatuses pikaajalisi investeerimislenuid Euroopa Investeerimispangalt. Samuti sõlmis Eesti Energia 2011. aasta III kvartalis viie Skandinaavia pangaga likviidsuslaenu lepingud kogumahuga 500 mln eurot, mis olid juuni lõpu seisuga täies ulatuses kasutamata.

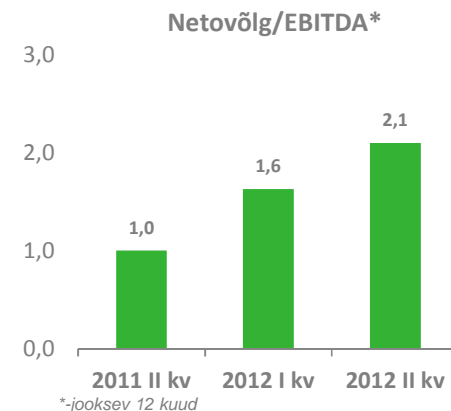
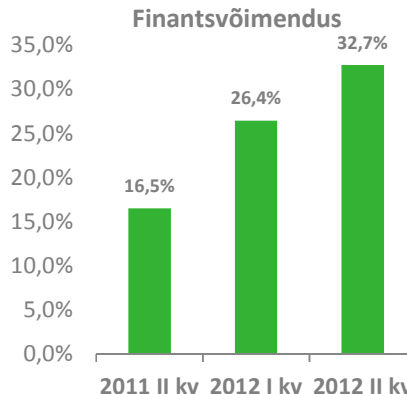
Eesti Energia pikaajaliste võlakohustuste hulka kuulusid II kvartali lõpu seisuga 600 mln euro mahuga eurovõlakirjad (kaks emissiooni, kumbki mahuga 300 mln eurot, tagasimaksetähtaegadega 2018. ja 2020. aastal) ning Euroopa Investeerimispangalt saadud laenud (laenujääk 145,6 mln eurot). Pikaajalistest võlakohustustest 99% olid fikseeritud intressimääraga ning 1% ujuva intressimääraga. Pikaajalistest võlakohustuste kaalutud keskmine intressimäär oli II kvartali lõpu seisuga 4,12%. I kvartali lõpu seisuga kasutuses olnud lühiajaline likviidsuslaen summas 25 mln eurot maksti aprilli alguses tagasi võlakirjaemissioonist laekunud vahendite arvelt. Kõigi Eesti Energia võlakohustuste alusvaluutaks on euro.

Kontserni netovõlg⁶ ulatus 30. juuni 2012 seisuga 610,0 mln euronit (kasvades 384,9 mln euro võrra võrreldes 30. juuniga 2011 ja 151,1 mln euro võrra võrreldes 31. märtsiga 2012). Netovõla / kulumieelse äri kasumi (jooksev 12 kuud) suhtarv oli 2012. aasta II kvartali lõpu seisuga 2,1. Kontserni netovõlg ning netovõla/kulumieelse äri kasumi suhtarv on kasvavas trendis tulenevalt kontserni mahukast investeeringute programmist, mis kasvatab netovõlga.

Eesti Energia on laenulepingutega võtnud kohustuse mitte ületada teatud finantssuhtarvude piirmääri. 2012. aasta II kvartali lõpu seisuga olid kontserni finantsnäitajad nende piirmääradega kooskõlas.

Lisaks võõrkapitalile rahastatakse 2012. aastal kontserni investeeringuid Eesti riigi poolt tehtava omakapitali sisse maksega. Eesti Energia erakorraline aktsionäride üldkoosolek otsustas 1. juunil suurendada ettevõtte aktsiakapitali rahalise sisse maksega 150 miljoni euro võrra. Ettevõtte aktsiakapital suureneb 471,6 miljoni eurolt 621,6 miljoni euronit. Aktsiakapitali laiendus summas 150 miljonit eurot laekus riigilt 10. juulil 2012.

Eesti Energia krediitireiting oli I kvartali lõpu seisuga BBB+ Standard & Poor'sil ja Baa1 Moody'selt, mõlemalt reitinguagenteeritult stabiilse väljavaatega.



Kontserni 2012. aasta väljavaade

2012. aasta teisel poolel jätkab kontsern mahuka investeerimiskava elluviimisega. Aastane investeeringute kogumaht on 570 mln eurot, millest on II kvartali lõpuks investeeritud 224 mln eurot. Kõige suuremad investeeringud tehakse 2012. majandusaastal Auvere uude 300 MW elektrijaama (219 mln eurot), Enefit280 õlitehase ehituse lõpuleviimiseks (55 mln eurot) ning jaotusvõrgu uuendamiseks (100 mln eurot).

2012. aasta teises pooles alustavad tööd Enefit280 õlitehas ning Narva ja Paldiski tuulepargid (aastane tootmisvõimekus kokku 156 GWh), millel on mõju kontserni ärituludele ja kasumlikkusele.

6 Netovõlg – võlakohustused nominaalväärtuses miinus raha ja raha ekvivalendid (sh deposiidid tähtajaga üle 3 kuu)

Eeldame täna kontserni 2012. aasta äritulude jäämist 2011. majandusaastaga samale tasemele, mis on võrreldes I kvartali prognoosiga madalam seoses madalamatele elektri müügihindadele ja –kogustele. Kontserni kasumlikkuse kasvu mõjutavad eelmise kvartaliga võrreldes enim madalamad tegevuskulud sh. madalamad CO₂ saastekvootide kulud.

	2012. a. 1. juuli - 31. detsember suletud positsioonide kogused	2012. a. 1. juuli - 31. detsember suletud positsioonide keskmine hind
Elektri toodang	4,8 TWh	36,2 €/MWh
CO ₂ kvoot ⁷	1,7 mln tonni	9,13 €/t
Põlevkiviõli toodang	67,2 tuh tonni	451,1 €/t

	2011	2012
Äritulud	858 mln eurot	Stabiilne
Kulumieelne ärikasum (EBITDA)	265 mln eurot	Kasv
Ärikasum	168 mln eurot	Kasv

⁷ Tootmiseks vajalik CO₂ kogus kaetakse lisaks suletud positsioonidele ka tasuta CO₂ kvoodiga

Konsolideeritud kasumi- ja koondkasumi aruanne

miljonites eurodes

	3 kuud		6 kuud		12 kuud		Lisa
	1. aprill - 30. juuni		1. jaanuar - 30. juuni		1. juuli - 30. juuni		
	2012	2011	2012	2011	2012/11	2011/10	
Müügitulu	176,0	188,3	396,6	421,7	806,8	818,8	2
Muud äritulud	1,1	17,6	16,3	21,1	20,3	19,0	
Sihtfinantseerimine	-	0,1	0,1	0,1	0,4	0,4	
Valmis- ja lõpetamata toodangu varude jääkide muutus	9,9	3,8	16,0	2,7	17,2	-4,7	
Kaubad, toore, materjal ja teenused	-73,3	-93,3	-178,9	-213,4	-355,1	-401,2	
Tööjõukulud	-33,0	-31,9	-69,0	-64,2	-140,3	-131,9	
Põhivara kulum ja väärtuse langus	-27,4	-23,3	-53,3	-45,8	-104,6	-91,9	
Muud tegevuskulud	-11,0	-23,9	-29,0	-40,7	-59,3	-76,4	
ÄRIKASUM	42,3	37,4	98,8	81,5	185,4	132,1	2
Finantstulud	0,9	0,9	1,3	1,9	3,5	5,2	
Finantskulud	-1,7	-2,5	-2,5	-5,2	-4,6	-11,2	
Neto finantstulud (-kulud)	-0,8	-1,6	-1,2	-3,3	-1,1	-6,0	
Kasum kapitaliosaluse meetodil investeringutelt sidusettevõtjatesse	-	-	-	-	-1,0	1,5	
KASUM ENNE TULUMAKSUSTAMIST TULUMAKSUKULU	41,5	35,8	97,6	78,2	183,3	127,6	
ARUANDEAASTA KASUM	24,6	21,2	80,7	63,6	166,3	106,4	
sh emaettevõtja omaniku osa kasumist	24,6	21,3	80,7	63,5	166,4	106,7	
mittekontrolliva osaluse osa kasumist/kahjumist	-	-0,1	-	0,1	-0,1	-0,3	
Tava puhaskasum aktsia kohta (eurodes)	0,05	0,05	0,17	0,13	0,35	0,23	7
Lahustunud puhaskasum aktsia kohta (eurodes)	0,05	0,05	0,17	0,13	0,35	0,23	7

KONSOLIDEERITUD KOONDKASUMIARUANNE

miljonites eurodes

	3 kuud		6 kuud		12 kuud	
	1. aprill - 30. juuni		1. jaanuar - 30. juuni		1. juuli - 30. juuni	
	2012	2011	2012	2011	2012/11	2011/10
ARUANDEAASTA KASUM	24,6	21,2	80,7	63,6	166,3	106,4
Muu koondkasum						
Riskimaandamisinstrumentide ümberhindlus	12,8	13,5	4,6	24,9	13,9	-2,3
Välismaiste tütarettevõtjate ümberarvestusel tekkinud valuutakursivahed	2,1	0,3	1,0	0,2	4,3	0,2
Majandusaasta muu koondkasum	14,9	13,8	5,6	25,1	18,2	-2,1
MAJANDUSAASTA KOONDKASUM KOKKU	39,5	35,0	86,3	88,7	184,5	104,3
sh emaettevõtja omaniku osa kasumist	39,5	35,1	86,3	88,6	184,6	104,6
mittekontrolliva osaluse osa kasumist/kahjumist	-	-0,1	-	0,1	-0,1	-0,3

Konsolideeritud finantsseisundi aruanne

miljonites eurodes

VARAD	30. juuni		31. detsember	Lisa
	2012	2011	2011	
Põhivara				
Materiaalne põhivara	1 825,8	1 469,5	1 658,6	4
Immateriaalne põhivara	60,3	24,2	56,1	
Investeeringud sidusettevõtjatesse	23,3	25,0	23,3	
Tuletisinstrumendid	14,7	1,9	13,6	5
Pikaajalised nõuded	15,6	5,2	17,9	
Kokku põhivara	1 939,7	1 525,8	1 769,5	
Käibevara				
Varud	55,8	34,7	37,9	
Kasvuhoonegaaside lubatud heitkoguse ühikud	19,7	-	28,0	
Nõuded ostjate vastu ja muud nõuded	109,8	99,8	125,2	
Tuletisinstrumendid	6,1	0,4	8,1	5
Müügiootel finantsvarad	5,1	10,1	10,2	
Finantsvarad õiglasel väärtusel muutustega läbi kasumiaruande	3,5	9,1	4,9	
Üle 3-kuulise tähtajaga deposiidid pankades	65,0	55,0	-	
Raha ja raha ekvivalendid	70,6	87,3	40,9	
Kokku käibevara	335,6	296,4	255,2	
Müügiks hoitavad varad	-	-	11,8	
Kokku varad	2 275,3	1 822,2	2 036,5	
OMAKAPITAL				
Emaettevõtja omanikule kuuluv kapital ja reservid				
Aktsiakapital	471,6	471,6	471,6	6
Ülekurs	259,8	259,8	259,8	
Kohustuslik reservkapital	47,2	47,2	47,2	
Riskimaandamise reserv	4,2	-9,7	-0,4	
Realiseerimata kursivahed	4,5	0,2	3,5	
Jaotamata kasum	469,0	367,7	453,5	
Kokku emaettevõtja omanikule kuuluv kapital ja reservid	1 256,3	1 136,8	1 235,2	
Mittekontrolliv osalus	1,4	1,1	1,4	
Kokku omakapital	1 257,7	1 137,9	1 236,6	
KOHUSTUSED				
Pikaajalised kohustused				
Võlakohustused	731,1	330,6	434,7	8
Muud võlad	2,3	0,3	0,4	
Tuletisinstrumendid	1,0	4,9	1,9	5
Tulevaste perioodide tulud	131,8	121,1	126,4	
Eraldised	31,1	38,0	31,1	
Kokku pikaajalised kohustused	897,3	494,9	594,5	
Lühiajalised kohustused				
Võlakohustused	1,4	26,8	1,5	8
Võlad hankijatele ja muud võlad	110,2	125,5	176,1	
Tuletisinstrumendid	3,2	7,5	9,2	5
Tulevaste perioodide tulud	1,4	0,5	0,2	
Eraldised	4,1	29,1	14,4	
Kokku lühiajalised kohustused	120,3	189,4	201,4	
Müügiks hoitavate varadega seotud kohustused	-	-	4,0	
Kokku kohustused	1 017,6	684,3	799,9	
Kokku kohustused ja omakapital	2 275,3	1 822,2	2 036,5	

Konsolideeritud rahavoogude aruanne

miljonites eurodes

	3 kuud		6 kuud		12 kuud		Lisa
	1. aprill - 30. juuni 2012	2011	1. jaanuar - 30. juuni 2012	2011	1. juuli - 30. juuni 2012/11	2011/10	
Rahavood äritegevusest							
Äritegevusest saadud raha	64,6	40,2	123,9	142,2	169,7	175,2	
Makstud intressid ja laenukulud	-0,8	-0,9	-1,3	-1,0	-17,4	-15,4	
Saadud intressid	0,2	1,2	0,3	4,2	1,8	7,3	
Makstud tulumaks	-17,0	-14,6	-17,0	-14,6	-17,0	-43,4	
Kokku rahavood äritegevusest	47,0	25,9	105,9	130,8	137,1	123,7	
Rahavood investeerimisest							
Tasutud materiaalse ja immateriaalse põhivara soetamisel	-120,7	-117,3	-266,1	-189,2	-494,4	-308,4	
Laekunud liitumis- ja muud teenustasud	4,0	2,6	7,8	4,8	15,5	9,8	
Laekunud materiaalse põhivara müügist	0,2	0,1	1,0	1,0	2,8	1,2	
Laekunud põhivara sihtfinantseerimine	-	-	0,8	-	0,8	-	
Üle 3-kuuliste deposiitide netomuutus	-65,0	143,0	-65,0	126,4	-10,0	219,8	
Piiratud kasutusega raha netomuutus	-13,6	18,0	-15,4	41,0	-10,4	47,4	
Tasutud lühiajaliste finantsvarade soetamisel	-5,3	-4,1	-11,1	-9,8	-49,1	-35,8	
Antud laenud	-1,9	-2,4	-4,5	-2,5	-6,1	-2,5	
Tagasi laekunud laenud	-	-	2,9	5,2	2,9	5,2	
Pikaajaliselt finantsinvesteeringutelt laekunud dividendid	1,4	1,3	1,4	1,3	1,4	1,3	
Tasutud tütarettevõtjate soetamisel (miinus omandatud raha ja	-	-1,4	-	-30,2	-1,2	-30,2	
Laekunud tütarettevõtja müügist	-	2,2	22,1	6,3	22,1	6,3	11
Laekunud lühiajaliste finantsvarade müügist ja lunastamisest	6,0	1,0	17,6	4,0	60,1	18,1	
Kokku rahavood investeerimisest	-194,9	43,0	-308,5	-41,7	-465,6	-67,8	
Rahavood finantseerimisest							
Saadud pikaajalised laenud	-	1,3	26,3	1,5	162,9	3,0	
Emiteeritud võlakirjad	297,0	-	297,0	-	297,0	-	8
Tagasi makstud pangalaenud	-25,1	-1,1	-25,8	-1,9	-83,0	-3,7	
Mittekontrolliva osaluse poolt tehtud sissemaksed	-	-	-	0,6	0,1	0,6	
Makstud dividendid	-65,2	-56,1	-65,2	-56,1	-65,2	-165,3	
Kokku rahavood finantseerimisest	206,7	-55,9	232,3	-55,9	311,8	-165,4	
Puhas rahavoog	58,8	13,0	29,7	33,2	-16,7	-109,5	
Raha ja raha ekvivalendid aruandeperioodi algul	11,8	75,3	40,9	54,8	87,3	197,8	
Müügiootel varaks klassifitseeritud raha ja raha ekvivalendid	-	-	-	0,3	-	-	
Sidusettevõtjateks ümberklassifitseeritud tütarettevõtjate raha ja raha ekvivalendid	-	-1,0	-	-1,0	-	-1,0	
Raha ja raha ekvivalendid aruandeperioodi lõpul	70,6	87,3	70,6	87,3	70,6	87,3	
Kokku raha ja raha ekvivalentide muutus	58,8	13,0	29,7	33,2	-16,7	-109,5	

Konsolideeritud omakapitali muutuste aruanne

miljonites eurodes

	Emaettevõtja omanikule kuuluv omakapital					Kokku	Mittekontrolliv osalus	Kokku
	Aksia-kapital (lisa 6)	Üle-kurss	Kohus-tuslik reserv-kapital	Muud reservid	Jaotamata kasum			
Omakapital seisuga 31. detsember 2010	471,6	259,8	47,2	-34,6	360,3	1 104,3	2,8	1 107,1
Aruandeaasta kasum	-	-	-	-	63,5	63,5	0,1	63,6
Aruandeaasta muu koondkasum	-	-	-	25,1	-	25,1	-	25,1
Aruandeaasta koondkasum kokku	-	-	-	25,1	63,5	88,6	0,1	88,7
Dividendide väljamaks	-	-	-	-	-56,1	-56,1	-	-56,1
Mittekontrolliva osaluse vähenemine seoses tütarettevõtja müügiga	-	-	-	-	-	-	-2,5	-2,5
Mittekontrolliva osaluse suurenemine seoses tütarettevõtja soetamisega	-	-	-	-	-	-	0,1	0,1
Mittekontrolliva osaluse poolt tehtud sissemaksed	-	-	-	-	-	-	0,6	0,6
Kokku tehingud omanikega, mis on kajastatud otse omakapitalis	-	-	-	-	-56,1	-56,1	-1,8	-57,9
Omakapital seisuga 30. juuni 2011	471,6	259,8	47,2	-9,5	367,7	1 136,8	1,1	1 137,9
Omakapital seisuga 31. detsember 2011	471,6	259,8	47,2	3,1	453,5	1 235,2	1,4	1 236,6
Aruandeaasta kasum	-	-	-	-	80,7	80,7	-	80,7
Aruandeaasta muu koondkasum	-	-	-	5,6	-	5,6	-	5,6
Aruandeaasta koondkasum kokku	-	-	-	5,6	80,7	86,3	-	86,3
Dividendide väljamaks	-	-	-	-	-65,2	-65,2	-	-65,2
Kokku tehingud omanikega, mis on kajastatud otse omakapitalis	-	-	-	-	-65,2	-65,2	-	-65,2
Omakapital seisuga 30. juuni 2012	471,6	259,8	47,2	8,7	469,0	1 256,3	1,4	1 257,7

Finantsaruannete lisad

1 Arvestus- ja aruandluspõhimõtted

Käesolev konsolideeritud vahearuanne on koostatud kooskõlas **rahvusvaheliste finantsaruandluse standarditega (IFRS)** ja Rahvusvaheliste Finantsaruandlusstandardite Tõlgendamise Komitee (IFRIC) tõlgendustega, nagu Euroopa Liit on need vastu võtnud. Aruannete koostamisel on lähtutud standardi IAS 34 "Interim Financial Reporting" nõuetest lühendatud vahearuannete kohta (condensed interim financial statements).

Vahearuanne koostamisel on kasutatud samu arvestuspõhimõtteid ja aruannete esitusviise nagu 31. detsembri 2011 lõppenud majandusaasta kohta koostatud raamatupidamise aastaaruandes.

Alates 1. jaanuarist 2012 kontsernile kohustuslikuks muutunud uued rahvusvahelise finantsaruandluse standardid, avaldatud standardite parandused ja Rahvusvaheliste Finantsaruandlusstandardite Tõlgendamise Komitee tõlgendused ei toonud kaasa muudatusi kontserni arvestuspõhimõtetes ega finantsaruandluses.

Juhatus hinnangul kajastab Eesti Energia ASi ja tema tütarettevõtjate (kontsern) perioodi 1. jaanuar 2012 - 30. juuni 2012 kohta koostatud vahearuanne õigesti ja õiglaselt kontserni finantsseisundit, rahavoogusid ja majandustulemusi.

Käesolev vahearuanne ei ole auditeeritud ega muul moel kontrollitud audiitorite poolt.

2 Segmendaruandlus

Kontserni ärisegmendid on määratletud vastavalt kontserni sisemisele juhtimisstruktuurile, mille alusel on üles ehitatud kontserni aruandlussüsteem ning toimub tulemuste hindamine ja vahendite eraldamine kontserni kõrgeima äritegevust puudutavate otsuste langetaja – emaettevõtja juhatuse – poolt.

Segmendaruandes on esitatud olulised finantsnäitajad, mida emaettevõtja juhatusele regulaarselt esitatakse ja mida emaettevõtja juhatuse regulaarselt hindab.

Kontserni sisemise juhtimisstruktuuri kohaselt on pakutatavate toodete ja klientide alusel, kellele nimetatud tooteid pakutakse, eristatud neli ärivaldkonda:

- jaeäri (hõlmab ettevõtjaid ja äriüksusi Energiamüük, Enefit UAB, Enefit SIA, Müük ja Teenindus, Eesti Energia Võrguehitus AS);
- Elektrilevi (hõlmab ettevõtjat Elektrilevi OÜ)
- elektri ja soojuste tootmine (hõlmab ettevõtjaid ja äriüksusi Eesti Energia Narva Elektri jaam AS, Taastuvenergia ja Väikekoostootmine, Iru Elektri jaam, Energiakaubandus, Solidus Oy, AS Narva Soojusvõrk, Eesti Energia Aulepa Tuuleelektri jaam OÜ, Eesti Energia Tabasalu Koostootmisjaam OÜ, SIA Enefit Power & Heat Valka, OÜ Pogi);
- kütused (hõlmab ettevõtjaid ja äriüksusi Eesti Energia Kaevandused kontsern, Eesti Energia Õlitööstus AS, Eesti Energia Tehnoloogiatööstus kontsern, Enefit Outotec Technology OÜ, Enefit U.S., LLC, Enefit American Oil kontsern) .

Lisaks on eraldi esitatud kesksed teenistused, mis hõlmavad kontserni juhtimist ja muid toetavaid teenuseid, aga ei moodusta omaette ärisegmenti.

Jaeäri tegeleb elektrienergia, elektritööde ning muude lisateenuste pakkumisega lõppklientidele. Elektrienergiat müüakse nii Eestis, Lätis kui ka Leedus.

Elektrilevi hõlmab reguleeritud äritegevust elektrienergia võrguteenuse ja sellega seotud lisateenuste osutamisel.

Elektri ja soojuste tootmise ärivaldkonna ülesandeks on elektrienergia ja soojuste tootmine erinevates elektri- ja koostootmisjaamades ning energiakaubandus hulgiturul nii Eestis kui ka väljaspool Eestit.

Kütuste ärivaldkond tegeleb põlevkivi kaevandamise ja väärtustamisega, põlevkivist vedelkütuste tootmisega ning energeetikaseadmete tootmisega ja müügiga.

Aruande kasutajate vajadustest lähtuvalt on avaldatud lisainformatsioon ka Kaevanduste reguleeritud äritegevuse kohta kütuste ärivaldkonnas, mis aga ei moodusta juhtimisstruktuuris omaette ärisegmenti.

8. märtsil 2011 viidi lõpule tehing, millega kontsern võõrandas osaluse ASis Kohtla-Järve Soojus. Kuni müügini kuulus AS Kohtla-Järve Soojus elektri ja soojuste tootmise segmenti.

28. aprillil 2011 viidi lõpule tehing, millega kontsern võõrandas 11% osalusest Enefit Jordan B.V.-s ning mille järel kontsern ei oma enam kontrolli Enefit Jordan B.V. ja tema tütarettevõtjate (Jordan Oil Shale Energy Company ja Attarat Power Company) üle. Sellest tulenevalt kajastatakse Enefit Jordan B.V. kontserni edaspidi sidusettevõtjana.

17. veebruaril 2012 viidi lõpule tehing, millega kontsern võõrandas 100%-lise osaluse Televõrgu ASis (lisa 11). Kuni müügini kuulus Televõrgu AS jaeäri segmenti.

Äritulud ja -kulud on jaotatud segmentidele eri äriüksuste poolt koostatud sisearvete alusel.

Kasutatud sisehinnad on kinnitanud Konkurentsiamet või lepitakse kokku vastavalt turutingimustele.

Elektrituru seaduse kohaselt kuuluvad Konkurentsiameti poolt kooskõlastamisele

- Narva Elektri jaamadele soojus- ja elektrienergia tootmiseks müüdava põlevkivi piirhind;
- Narva Elektri jaamadest suletud turuosale müüdava elektrienergia hinna piirmäärad;
- müügi kohustuse täitmiseks müüdava elektrienergia kaalutud keskmise hinna piirmäär;
- võrgutasud.

Hindade kooskõlastamiseks on Konkurentsiamet kehtestanud hindade arvutamise meetodid.

Kõikide eespool nimetatud hindade kooskõlastamisel arvestab Konkurentsiamet kuludega, mis võimaldavad ettevõtetal täita õigusaktidest ja tegevusloa tingimustest tulenevaid kohustusi ning tagavad põhjendatud tulukuse investeeritud kapitalilt. Konkurentsiamet loeb investeeritud kapitaliks üldjuhul ettevõtte aasta keskmist põhivarade jääkväärtust, millele on lisatud 5% kontsernivälisest müügitulust. Põhjendatud tulukuse määraks on ettevõtte kaalutud keskmine kapitali hind (WACC).

Segmenti kuuluvate ettevõtjate ja äriüksuste vahelistest tehingutest tulenevad sisekäibed, realiseerimata kasumid/kahjumid ning omavahelised nõuded ja kohustused on elimineeritud.

Ärisegmente ei ole segmendaruandluse tarbeks summeeritud.

2 Segmendiaruandlus, järg

Andmed ärisegmentide perioodi 1. jaanuar 2012 - 30. juuni 2012 kohta
miljonites eurodes

	Jaeäri	Elektri- levi	Elektri ja soojuse tootmine	Kütused Kokku	sh Kaevandused	Kesksete teenistused	Eliminee- rimised	Kokku
Müügitulu kokku	158,8	116,5	221,5	134,8	93,3	13,2	-248,2	396,6
Segmentidevaheline müük	-23,9	-2,7	-121,8	-74,8	-77,7	-13,0	236,2	-
Müügitulu kontsernivälistelt klientidelt	134,9	113,8	99,7	60,0	15,6	0,2	-12,0	396,6
Ärikasum	16,7	23,2	39,5	21,0	3,5	-1,8	0,2	98,8

Andmed ärisegmentide perioodi 1. jaanuar 2011 - 30. juuni 2011 kohta
miljonites eurodes

	Jaeäri	Elektri- levi	Elektri ja soojuse tootmine	Kütused Kokku	sh Kaevandused	Kesksete teenistused	Eliminee- rimised	Kokku
Müügitulu kokku	163,1	97,1	266,0	157,6	111,4	9,0	-271,1	421,7
Segmentidevaheline müük	-24,2	-2,0	-113,8	-91,0	-92,7	-8,7	239,7	-
Müügitulu kontsernivälistelt klientidelt	138,9	95,1	152,2	66,6	18,7	0,3	-31,4	421,7
Ärikasum	-4,2	10,6	32,9	42,4	10,0	-1,0	0,8	81,5

Ärisegmentide ärikasumite summa võrdlus konsolideeritud ärikasumi summaga
miljonites eurodes

	6 kuud 1. jaanuar - 30. juuni	
	2012	2011
Segmentide ärikasumite summa kokku	100,4	81,7
Kesksete teenistuste ärikasumi summa	-1,8	-1,0
Elimineerimised:		
Varude hinnavahe muutus	0,9	1,1
Muud elimineerimised	-0,7	-0,3
Kokku ärikasumi summa konsolideeritud kasumiaruandes	98,8	81,5

3 Ärikasumi sesoonsus

Õhutemperatuur on kontserni jaoks olulisim majandustulemuste sesoonsust põhjustav tegur. Madalamad temperatuurid talvel põhjustavad võrreldes suvega suuremat elektrienergia ja soojusenergia nõudlust, mille tõttu kontserni äritulud ja ärikasum talvekuudel ületavad oluliselt ettevõtte äritulusid ja ärikasumit suvekuudel.

4 Materiaalne põhivara

miljonites eurodes						
	Maa	Hooned	Rajatised	Masinad ja seadmed	Muud	Kokku
Materiaalne põhivara seisuga 31. detsember 2011						
Soetusmaksumus	42,2	150,6	756,8	1 289,2	4,9	2 243,7
Kogunenud kulum	-	-87,8	-311,6	-627,9	-4,3	-1 031,6
Jääkmaksumus	42,2	62,8	445,2	661,3	0,6	1 212,1
Lõpetamata ehitus	-	1,3	33,3	355,7	-	390,3
Ettemaksud	-	-	-	56,2	-	56,2
Kokku materiaalne põhivara seisuga 31. detsember 2011	42,2	64,1	478,5	1 073,2	0,6	1 658,6
Perioodil 1. jaanuar 2012 - 30. juuni 2012 toimunud liikumised						
Investeeritud põhivara soetusse	0,1	6,2	41,7	170,9	0,3	219,2
Arvestatud kulum	-	-2,3	-11,5	-37,7	-0,1	-51,6
Müüdüd põhivara jääkväärtuses	-0,1	-	-	-0,3	-	-0,4
Kokku perioodil 1. jaanuar 2012 - 30. juuni 2012 toimunud liikumised	-	3,9	30,2	132,9	0,2	167,2
Materiaalne põhivara seisuga 30. juuni 2012						
Soetusmaksumus	42,2	154,4	789,2	1 415,8	5,2	2 406,8
Kogunenud kulum	-	-89,7	-319,7	-658,1	-4,4	-1 071,9
Jääkmaksumus	42,2	64,7	469,5	757,7	0,8	1 334,9
Lõpetamata ehitus	-	3,3	39,2	400,1	-	442,6
Ettemaksud	-	-	-	48,3	-	48,3
Kokku materiaalne põhivara seisuga 30. juuni 2012	42,2	68,0	508,7	1 206,1	0,8	1 825,8

5 Tuletisinstrumendid

miljonites eurodes	30. juuni 2012		30. juuni 2011	
	Varad	Kohustused	Varad	Kohustused
Elektrienergia ostu ja müügi <i>forward</i> lepingud - rahavoogude riskimaandamisinstrumendid	6,7	-	1,7	-
Elektrienergia ostu ja müügi <i>forward</i> - ja optioonilepingud - kauplemisderivatiivid	1,3	-	0,1	-
Kasvuhoonegaaside lubatud heitkoguse ühikute ostu ja müügi optioonilepingud - kauplemisderivatiivid	9,5	-	0,3	-
Vedelkütuste müügi <i>swap</i> - ja <i>futuur</i> lepingud - rahavoogude riskimaandamisinstrumendid	3,3	4,2	0,2	12,4
Kokku tuletisinstrumendid	20,8	4,2	2,3	12,4
sealhulgas pikaajaline osa				
Elektrienergia ostu ja müügi <i>forward</i> lepingud - rahavoogude riskimaandamisinstrumendid	2,6	-	1,1	-
Elektrienergia ostu ja müügi <i>forward</i> - ja optioonilepingud - kauplemisderivatiivid	1,3	-	0,3	-
Kasvuhoonegaaside lubatud heitkoguse ühikute ostu ja müügi optioonilepingud - kauplemisderivatiivid	9,4	-	0,3	-
Vedelkütuste müügi <i>swap</i> - ja <i>futuur</i> lepingud - rahavoogude riskimaandamisinstrumendid	1,4	1,0	0,2	4,9
Kokku pikaajaline osa	14,7	1,0	1,9	4,9
Kokku lühiajaline osa	6,1	3,2	0,4	7,5

6 Aktsiakapital

Seisuga 30. juuni 2012 oli Eesti Energia ASil registreeritud 471 645 750 aktsiat (30. juuni 2011: 471 645 750 aktsiat). Aktsia nimiväärtus on 1 euro.

7 Tava ja lahustatud puhaskasum aktsia kohta

Tava puhaskasumi arvutamiseks aktsia kohta on puhaskasum jagatud kaalutud keskmise emiteeritud aktsiate arvuga. Kuna potentsiaalseid lihtaktsiaid ei ole, on lahustunud puhaskasum kõigil perioodidel võrdne tava puhaskasumiga.

	3 kuud		6 kuud		12 kuud	
	1. aprill - 30. juuni		1. jaanuar - 30. juuni		1. juuli - 30. juuni	
	2012	2011	2012	2011	2012/11	2011/10
Emettevõtja omaniku osa kasumist (mln eurot)	24,6	21,3	80,7	63,5	166,4	106,7
Kaalutud keskmine aktsiate arv (mln)	471,6	471,6	471,6	471,6	471,6	471,6
Tava puhaskasum aktsia kohta (eurot)	0,05	0,05	0,17	0,13	0,35	0,23
Lahustunud puhaskasum aktsia kohta (eurot)	0,05	0,05	0,17	0,13	0,35	0,23

8 Võlakohustuste nominaalväärtus ja korrigeeritud soetusmaksumus

miljonites eurodes

	30. juuni 2012		30. juuni 2011	
	Nominaal- väärtus	Korrigeeritud soetus- maksumus	Nominaal- väärtus	Korrigeeritud soetus- maksumus
Lühiajalised võlakohustused				
Pikaajaliste pangalaenude tagasimaksed järgmisel perioodil		1,4	1,4	26,8
Kokku lühiajalised võlakohustused		1,4	1,4	26,8
Pikaajalised võlakohustused				
Pangalaenud	144,2	143,4	40,6	40,3
Emiteeritud võlakirjad	600,0	587,7	300,0	290,3
Kokku pikaajalised võlakohustused	744,2	731,1	340,6	330,6
Kokku võlakohustused	745,6	732,5	367,4	357,4

2. aprillil 2012 emiteeris kontsern võlakirju nominaalväärtuses 300 mln eurot kupongimääraga 4,25% lunastamistähtajaga 2018. aastal.

9 Tingimuslikud kohustused

Potentsiaalsed maksurevisjonist tulenevad kohustused

Maksuhaldur ei ole algatanud ega läbi viinud ettevõtte maksurevisjoni ega üksikjuhtumi kontrolli üheski kontserni-ettevõttes. Maksuhalduril on õigus kontrollida ettevõtte maksuarvestust kuni 6 aasta jooksul maksudeklaratsiooni esitamise tähtajast ning vigade tuvastamisel määrata täiendav maksusumma, intressid ja trahv.

Juhtkonna hinnangul ei esine asjaolusid, mille tulemusena võiks maksuhaldur määrata kontsernile olulise täiendava maksusumma.

Tagatised, garantiid ja kohtuvaidlused

Kontserni poolt sõlmitud laenulepingutes on kehtestatud piirmäärad kontserni konsolideeritud finantsnäitajatele. Piirmäärasid ei ole ületatud.

Kontsern on andnud garantiid sidusettevõtja ASi Nordic Energy Link pankadega sõlmitud laenulepingutest tulenevate kohustuste garanteerimiseks 39,9% ulatuses juhul, kui pangad nõuavad ASilt Nordic Energy Link lepingutingimuste rikkumisele viidates laenude täielikku tasumist. Seisuga 30. juuni 2012 oli ASil Nordic Energy Link väljavõetud laenusid summas 53,9 mln eurot (30. juuni 2011: 59,0 mln eurot).

10 Tehingud seotud osapooltega

miljonites eurodes

Eesti Energia ASi aktsiad kuuluvad 100% Eesti Vabariigile. Kontserni aruande koostamisel on loetud seotud osapoolteks sidusettevõtjad, emaettevõtja juhatuse ja nõukogu liikmed ning muud ettevõtjad, kelle üle nimetatud isikutel on oluline mõju. Samuti on loetud seotud osapoolteks kõik üksused, kus riigil on kontroll või valitsev mõju.

	1. jaanuar – 30. juuni	
	2012	2011
Tehingud sidusettevõtjatega		
Kaupade ja teenuste ost	13,9	14,6
Tulu kaupade ja teenuste müügist	1,2	1,1
Finantstulud	0,8	0,1

Aruandeperioodil ega võrreldaval perioodil ei ole hinnatud alla nõudeid seotud osapoolte vastu.

Juhatuse liikmetega teenistuslepingu ennetähtaegse lõpetamise korral on teenistuslepingutes ette nähtud kolme kuu hüvitise maksmine.

Elektrienergia ostul-müügil suletud turul kasutatakse Konkurentsiameti poolt kinnitatud hindu. Ülejäänud tehingud toimuvad turuhinnas, selle puudumisel kasutatakse kokkuleppehindu.

11 Tütarettevõtja müük

17. veebruaril 2012 viidi lõpule tehing, millega kontsern võõrandas 100%-lise osaluse Televõrgu ASis. Kuni müügini kuulus Televõrgu AS jaeäri segmenti.

Müüdnud tütarettevõtja netovara miljonites eurodes	17. veebruar 2012
Raha ja raha ekvivalendid	0,3
Nõuded ostjate vastu ja muud nõuded	2,0
Varud	0,1
Materiaalne põhivara	10,2
Immateriaalne põhivara	0,1
Võlad hankijatele ja muud võlad	-3,9
Kokku müüdnud tütarettevõtja netovara	8,8
Müügihind	22,4
Kasum müügist	13,6
Raha sissetulek osaluse müügist	
Laekunud müügist	22,4
Tütarettevõtja raha pangakontodel	-0,3
Kokku raha sissetulek osaluse müügist	22,1

12 Bilansipäeva järgsed sündmused

Vastavalt Vabariigi Valitsuse 3. mai 2012 korraldusele nr 196 suurendati 10. juulil 2012 Eesti Energia ASi aktsiakapitali rahalise sissemaksega 150 mln euro võrra.